

いばらき

7

No.969
July 2018



特集 茨城町職員採用試験

COVER 葵小学校春季大運動会

求める人材

町では、子どもも高齢者も、住む人も訪れる人も、全ての人が笑顔でふれあい、交流し、元気になる、夢と希望に満ち溢れたまちをつくりあげ、未来へつないでいくという想いを込め、「三世代が共に輝く元気交流空間 夢と希望を未来へつなぐまち」の実現を目指し、職員一丸となって取り組んでいます。

この推進のために、町民に寄り添い、町民のために公平・公正・誠実に対応し、責任と誇りを持って職務に取り組む人材を求めています。



町が目指す姿

1 まちづくりの基本理念

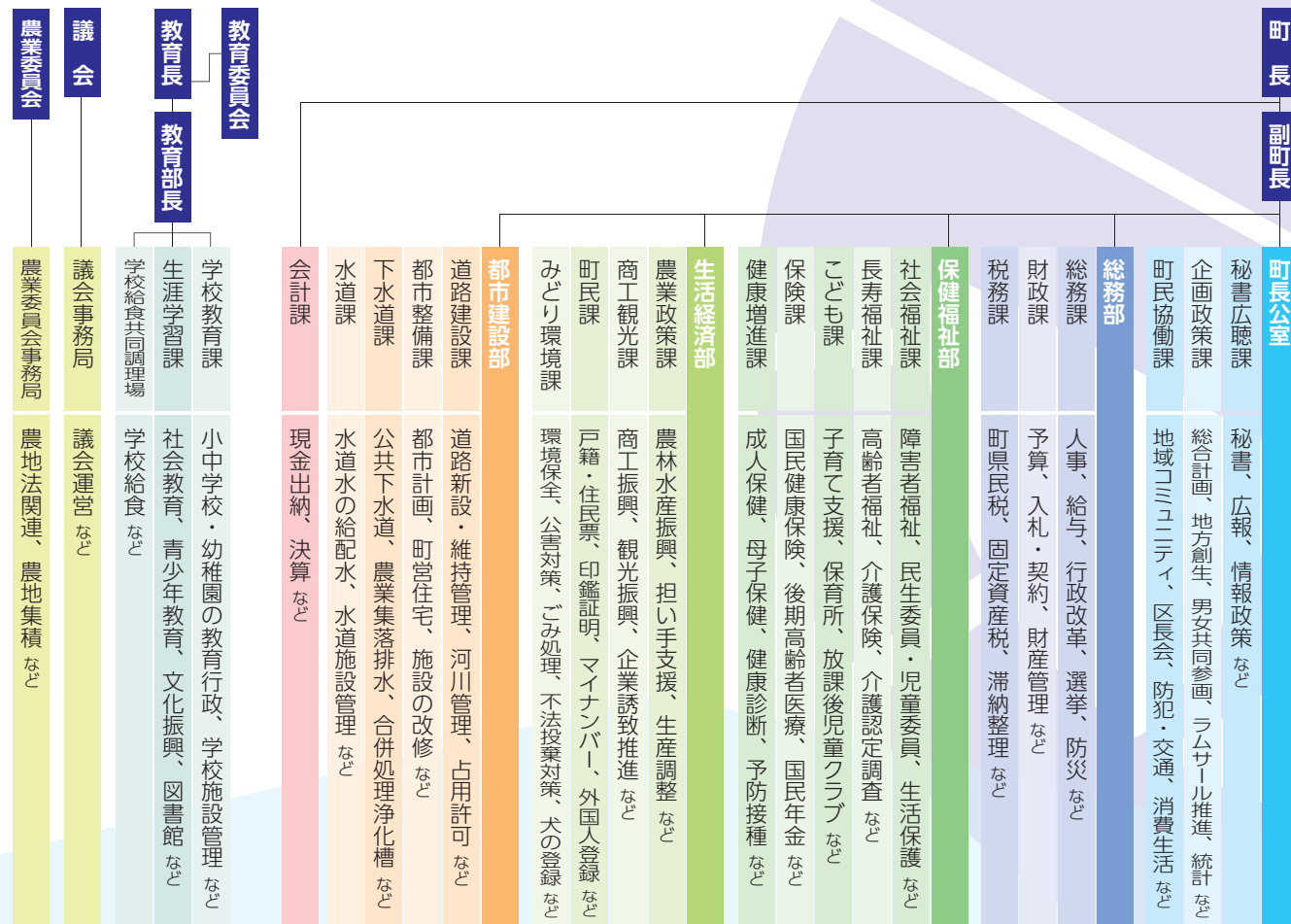
- ① 住むことを誇れるまちづくり
- ② 人が行き交うまちづくり
- ③ 協働のまちづくり

2 将来像

三世代が共に輝く元気交流空間
夢と希望を未来へつなぐまち



茨城町の組織



平成30年度

茨城町職員採用試験

あなたも茨城町職員の一員となり、
共にこの町の未来をつくりませんか。

試験区分・職種	採用予定人数	受験資格
事務職 (大学卒)	5人程度	昭和63年4月2日から平成9年4月1日までに生まれた人で、学校教育法による大学(短期大学を除く)を卒業した人または平成31年3月31日までに卒業見込みの人
事務職 (短大・高校卒)	1人程度	平成5年4月2日から平成13年4月1日までに生まれた人で、学校教育法による高等学校、短期大学、高等専門学校を卒業した人または平成31年3月31日までに卒業見込みの人
事務職 (身体障害者)	1人程度	(下記のすべての要件を満たすことが必要です) ①昭和53年4月2日から平成13年4月1日までに生まれた人 ②身体障害者手帳の交付を受け、その障害の程度が1級から6級までの人 ③活字印刷文(文字の大きさ10ポイント程度)による出題に対応できる人 ④自力による通勤ができ、かつ、介助者なしに事務職としての職務の遂行が可能な人
保健師	1人程度	昭和63年4月2日以降に生まれた人で、保健師の資格を有する人または平成30年度中に保健師の資格を取得見込みの人
保育士・幼稚園教諭	2人程度	昭和63年4月2日から平成11年4月1日までに生まれた人で、保育士資格と幼稚園教諭免許の両方を有する人または平成30年度中に保育士資格と幼稚園教諭免許の両方取得見込みの人
消防職 (救急救命士)	3人程度	平成3年4月2日以降に生まれた人で、救急救命士の資格を有する人または平成30年度中に救急救命士資格取得見込みの人

- ▶ 試験日・試験会場 第1次試験 **9月16日(日)**
茨城大学(水戸市文京2-1-1)
- ▶ 試験内容 教養試験、論文試験(作文試験)
- ▶ 受付期間 **7月2日(月)～8月1日(水)** 平日 午前8時30分～午後5時15分
- ▶ 受付手続 茨城町総務課にある申込用紙に必要事項を記入のうえ、お申し込みください。申込用紙は郵便による請求も可能です。試験内容の詳細については、「試験実施案内」をご確認ください。試験実施案内は、町ホームページまたは総務課において取得できます。

【申込・問合せ先】〒311-3192 茨城県東茨城郡茨城町小堤1080
茨城町総務課 人事グループ ☎ 029-240-7125(直通)

仕事紹介

町職員の仕事の魅力とやりがい、先輩たちに聞いてみました！



都市整備課



社会福祉課



総務課



農業委員会事務局

金澤 慎一郎

平成22年入庁

Q1 現在の業務について

都市計画や開発行為などの業務を担当しています。時代に即した都市計画の変更を行ったり、将来のまちづくり計画に照らし合わせたりし、適正な土地利用が図れるように努めています。また発展途中の桜の郷地区を事業者である茨城県と協議しながら、住みよいまちづくりの実現に向けて取り組んでいます。

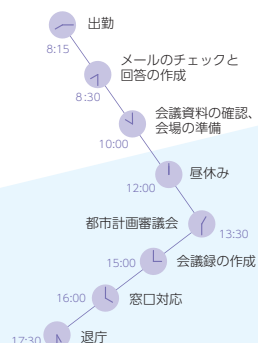
Q2 仕事のやりがい

人口減少社会の中、町が更なる発展をしていく上で、都市計画の担う役割は大きくなっています。自分が携わった計画が形になり、そこに商業施設などの生活利便施設ができ、町が発展していることを実感したときにやりがいを感じます。

Q3 プライベートとの両立は

私は現在小さい子どもが2人おり、保育園の送迎など子育てに悪戦苦闘しています。また共働き世帯であることから慣れない家事にも取り組んでいます。職場には子育て世代の上司や同僚も多くいることから、育児に理解を得られやすく、仕事と子育てを両立できる環境が整っていると感じます。

ある1日の業務



佐々木 美保

平成28年入庁

Q1 現在の業務について

障がいをお持ちの方に対し、障害者手帳の交付や、各種障害者手当、福祉サービスなどの案内と申請受付を行っています。また、地域の中で暮らしている障がいをお持ちの方のニーズを把握して、その方の状況や悩み事に応じて必要な支援を受けられるようにするため、日々相談を受け付けています。

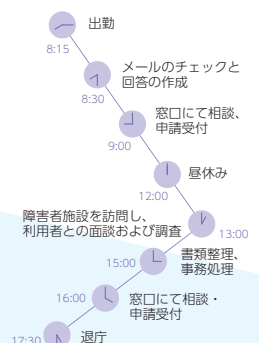
Q2 仕事のやりがい

社会福祉課では、日常生活の中で様々な悩みを抱えている方々の相談を聞き、一人ひとりの実情に合わせた福祉サービスなどの提案と給付をしています。生活をより良くするためのサポートをさせていただき、困っている方々を支えて力になることが出来たとき、非常にやりがいを感じます。

Q3 新人時代の思い出

入庁した当時は、今まで全く知らなかった制度や用語ばかりで右も左も分からない状態でした。そんな中でも周りの上司や先輩が親切に教えてくれ、様々な場面で相談に乗ってもらうことができました。風通しのいい環境の中で、周囲に支えられながら専門知識を身に付けていくことができたと思います。

ある1日の業務



櫻井 輔

平成24年入庁

Q1 現在の業務について

防災業務全般です。平常時は、万が一に備え、防災倉庫の備蓄品の管理や、氾濫しやすい河川の現場確認などを行っています。また、防災知識の普及・啓発を目指し、学校や施設などで講話活動も行っています。一方で、台風が接近した場合などは、被害を防ぐための対策本部運営などを行っています。

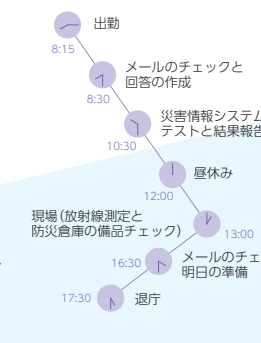
Q2 仕事のやりがい

これまで、税務、企画、そして現在の防災部門と、内容が全く異なる3つの業務を経験しました。その中で変わらないやりがいは、公務員の仕事は行政サービスであり、そのサービスを提供した際、住民の方に「ありがとう」と言われることです。そんなとき、「この仕事をやってよかった」と喜びを感じます。

Q3 町職員になる前に身につけておいた方が良くと思うことは

皆さん学んできた内容は違うでしょうが、「知識」を身につけることと、「論理的な考え方」を身につけておくことは、同じくらい重要だと思います。自分も短絡的に物事を考えがちですが、何のためにどう行動するのがいいかを皆さんと考えながら、より良いまちづくりをしていきたいと思っています。

ある1日の業務



海老澤 舞子

平成28年入庁

Q1 現在の業務について

農地法に基づく許認可業務をはじめとして、農業従事者の老後の安定を図るための農業者年金に関する業務、農地集積に関する業務、農業委員会活動が町民へ見えるように会報紙作成の業務など、幅広い業務を担当しています。デスクワークだけではなく、長靴を履いて、農地の現地確認に行くこともあります。

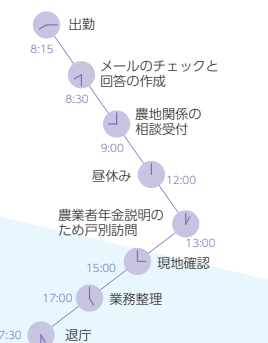
Q2 仕事のやりがい

試行錯誤して作成した農業委員会会報紙を見ていただいた方々に「分かりやすい・見やすい」と言っていたときは、やりがいを感じました。また、町民に農業者年金の制度について説明し、納得して加入していただいたときは、仕事のやりがいを感じますし、自信にもつながっています。

Q3 町職員を志望する皆さんへメッセージを

まず、町職員になったときに何をやりたいかを考えてみてください。イメージがしづらいときは、役場に足を運んでみれば、やりたいことが浮かんでくるかもしれません。役場には様々な仕事があり、勉強の毎日ですが、できることが増えるとやりがいも増えてきます。一緒に茨城町を盛り上げていきましょう。

ある1日の業務



(写真：葵小学校春季大運動会)



1 めざせ 桐生でGO!(3年) 2 パイレーツオブ 狩り人やん!(6年) 3 ようい どん!(1年) 4 グー・チョコ・パー!(2年) 5 頑張って走るぞ!! そだね~(5年) 6 葵・台風の目(4年) 7 そして 未来へ ~国体ダンス~(1・2・3年) 8 葵ソーラン・2018!(4・5・6年) 9 紅白対抗リレー ~勝利を信じる!~(選手) 10 全員リレー! 走れ! 葵ミニオンズ!(5年) 11 GO!GO!玉入れ(1・2年) 12 親子ドン!!(6年親子) 13 OK, く~ぐる!(4年) 14 ペアでデリバリー(3年)

町内の小学校で運動会



かけぬける
今日の主役は
笑顔の君だ

清々しい日となった5月26日(土)「かけぬける 今日の主役は 笑顔の君だ」をスローガンに、葵小学校の春季大運動会が開催されました。児童たちは、家族や地域の方々からの声援を受け、日々の練習の成果を一生懸命に発揮しました。

5/10 (木) 手話によるコミュニケーション習得に向けて 手話奉仕員養成講座(基礎課程)開講



茨城県聴覚障害者協会は、町総合福祉センター「ゆうゆう館」において、平成30年度茨城県手話奉仕員養成講座(基礎課程)開講式を行いました。この講座は、聴覚に障がいのある方との交流活動の推進や理解を深めることを目的として行われるものです。平成29年度手話奉仕員養成講座(入門課程)を修了した方や、手話の経験がある受講者が、手話で日常会話を行うのに必要な表現技術を習得するため、熱心に学んでいました。

4/29 (日) キャラクターが大集合! いばキャラ祭り 2018 in イオンタウン水戸南



イオンタウン水戸南において「いばキャラ祭り 2018 in イオンタウン水戸南」が開催され、茨城県マスコットキャラクターのひめ丸くんをはじめ、各地域や団体のキャラクターが集結しました。また、会場では各地域の名産品販売や観光PRも行われ、それらを楽しむ親子連れの姿が見られました。

5/13 (日) がんばれ! 水戸ホーリーホック 茨城町の日

水戸ホーリーホック・ホームタウン推進協議会では「市町村の日」に、近隣市町村の住民を無料招待しています。「茨城町の日」となった13日、ケーズデンキスタジアム水戸(水戸市)において、水戸ホーリーホックとファジアーノ岡山の試合が行われ、約3,500人の観客が訪れました。前半、先制点をあげたのは水戸ホーリーホック。そのまま追加点を重ね、結果3-0で見事に勝利しました。



山田伸希さん(茨城町) フリースタイルフットボールパフォーマンス
旬の農産物やあじさいを販売した「茨城町グルメ販売」ブース

5/26 (土) 学ぶ!楽しむ! 涸沼川源流ツアー 涸沼環境学習会



町では、ラムサール条約登録湿地である涸沼の豊かな自然に触れ合う体験型の学習会を開催しています。第1回目の学習会では、涸沼の源流から河口までを探索するツアーに、約30人が参加しました。源流付近では水中生物の採取を行い、カジカやカワムツなどきれいな水辺に生息する生きものを観察することができました。ツアー終盤は、涸沼湖岸に移動し、魚釣りを体験。ハゼなどの魚を釣った子どもたちは「はじめて釣れた。またやりたい。」と嬉しそうに話していました。

同学習会では以下の日程で学習会を予定しています。ぜひご参加ください。
※各回定員50人(無料)、事前申込制(開催日3日前まで)
・第2回「ヒメマイトトンボと昆虫観察会」
日時: 6月30日(土) 午前9時~正午
集合場所: 涸沼自然公園(茨城町中石崎2263)
・第3回「涸沼の水と生きもの船上学習会」
日時: 10月27日(土) 午前9時~正午
集合場所: 広浦公園キャンプ場(茨城町下石崎1651)
【申込先】(一社)茨城県環境管理協会 ☎029-248-7431

文芸

《短歌》

○雑草ひきもふたりに余ると思
しや娘はいそいそ庭に下り立つ
一宮不二子(大 戸)

●妹の届けてくれた春野菜大根
キャベツそして人参
佐久間 勲(前 田)

●病む人も貧しい人も富む人も平
等なるや 頭上の満月
河野 久子(昭 和)

○広浦の赤き鳥居のその向こう遙
かに望む霊峰筑波
片岡 忠彦(長 岡)

●仲間との旅の始めに揉めること
だれ雨男わたし晴れ女
内田 理(長 岡)

○白樺の若葉の繁り思出す野尻
湖ダムや志賀高原道
萩谷彰一郎(長 岡)

●高温に強い品種が待たれる時
代がついにやってくるかな
岡山 一二(上石崎)

○幸せは心の中で育てます風に
向って友は車押す
田口 正子(南川又)

●独活屈み蕨 蕨山椒の芽山の
めぐみを作る技なし
小堤美智子(小 堤)

○次々と慶喜の続く英国に肖りた
きは日本の明日
中島三千代(桜の郷)

《俳句》

○陶炎祭や山つつじ萌え地域萌え
小堤美智子(小 堤)

●卯の花やゆつくり歩むシルバーク
浦井 正子(宮ヶ崎)

●春時雨少しこやみに犬散歩
秋山 禮子(越 安)

○古時計思わず鳴りぬ目借時
皆藤 利通(下土師)

●八重桜量りにのせたき枝葉ぶり
岡山 一二(上石崎)

○むらさきを風がほどきて花あやめ
鳥羽田早苗(鳥羽田)

●ギイギイと燕鳴く声庭中に
田口すい子(南川又)

○梅雨はじむ古き社の千木光る
佐久間 勲(前 田)

●梅雨寒や夏日互いに競い合い
片岡 忠彦(長 岡)

○白髪を迎えてくれる山法師
内田 理(長 岡)

(評) 小堤さん一山を赤やピンクなどの鮮やかな色に染め上げるつじ。陶炎祭で多くの人が訪れ、地域も盛り上がりつつある様子を上手にまとめた。浦井さん一きれいな卯の花を見つけてゆつくり歩む。視線を上げて散歩をすると、作者のように良い発見が見つかるかもしれない。秋山さん一照り降り定めぬ通り雨も、俳句においては素材となる。時雨という言葉には寂しさが漂うが、その言葉に「春」の一文字が加わるだけで、暖かさが感じられる。

《作品の送付先》

ハガキ等に3首、3句以内を書いて、住所氏名明記の上、月末までにお送りください。
郵便：〒311-3192
茨城町小堤1080
茨城町秘書広聴課 宛
FAX：029(292)6748
【問合せ先】秘書広聴課
029(240)7126(直通)

消費生活センター

公的機関を思わせるような架空請求に注意!

最近、町内でも公的機関を名乗ったはがきやメールが、数多く送付されています。

架空請求詐欺

はがき例文

貴方が未納されました総合消費料金について、契約会社及び運営会社から、訴状申し入れされたことを本状にて報告します。裁判取り下げ最終期日まで連絡がない場合は、裁判手続きを開始します。

連絡先 ○○法務省管理法人
電話番号 ○〇-△△
締切期限 ○月○日

期限を定めて慌てさせることが狙いです。

メール例文

受信メール

From
Sub

有料サイト利用履歴があり料金が未納状態です。本日まで連絡がない場合、法的手段に移行します。至急料金窓口までご連絡ください。
03-000-△△△

…END…

これは、架空請求詐欺の可能性が高く、書かれている連絡先に電話をしてみましょうと、個人情報聞きだされてしまいます。また、クレジットカードの購入を促され、カードのID(カード番号)を教えるよう要求される手口が増えています。身に覚えのない請求に対しては、決して相手に連絡をしないでください。

不安があったり、少しでも「おかしい」と感じたら、ためらわずに警察または消費生活センターに連絡をしてください。

【問合せ先】茨城町消費生活センター ☎029(291)1690(直通)

記事の投稿については、10ページに掲載しています。

まちかどレポート

楽しみながら健康づくり

レポーター 清水 操

私たちは、健康寿命百歳を目標に、グラウンドゴルフとゲートボールに励んでいます。グラウンドゴルフは週2日、ゲートボールは週3日行い、その他に町外の大会にも参加しています。ときには、温泉に入ったり、カラオケを楽しんだりしながら友情を深め「明るく楽しく健康づくり」を心がけています。

できる限り健康で人生を楽しむためには、動けなくなつてからは遅いのです。痛くなる前に、自分の体は自分で介護するつもりで、健康づくりに励むことを心がけることが大事であると思います。

特に高齢者は、運動を怠れば筋肉は退化して、足腰の痛みにもつながります。また運動を通して、多くの友人と接することで認知症の予防にもつながります。

健康でいつまでも明るく楽しい人生を送ることができるよう、積極的に高齢者のスポーツクラブに参加してみましょう。



グラウンドゴルフ部会の皆さん



ゲートボール部会の皆さん

すこやかニュース

熱中症を予防しよう

暑さに慣れていない今が要注意!

熱中症とは、高温多湿な環境下で、徐々に体内の水分や塩分のバランスが崩れ、体温調節機能が破綻した状態をさします。まだ暑さに体が慣れていない梅雨明け後は特に注意が必要です。熱中症は、命にかかわる病気ですが、日頃から適切な予防を心がけておくことで未然に防ぐことができます。また、適切な対処法を知っておくことで、万一が、熱中症を発症した場合でも重症化を防ぎ、後遺症も軽減できます。

熱中症を予防するためには、
・外出時には帽子や日傘を使用し、涼しい服装をしましょう。

熱中症を疑ったときには、
・体調の悪い時には無理をせず、休憩をとりましょう。
・高齢者やこどもは、特に熱中症にかりやすいので予防に徹しましょう。

熱中症を疑ったときには、
・熱中症の症状としては、めまい、たちくらみ、手足のしびれ、頭痛、吐き気、意識消失、けいれん、高い体温、呼びかけに對し返事がおかしい、まっすぐ歩けない、走れないなどがあります。熱中症を疑ったときには、ただちに次のような応急処置をしましょう。

1 涼しい場所への避難
・風通しのよい日陰や、冷房のきいている場所に避難させましょう。

2 脱衣と冷却
・衣服を脱がせて、きついベルトやネクタイ、下着をゆるめて風通しを良くしましょう。

・露出させた皮膚に濡らしたタオルなどをあて、うちわで仰ぎ体を冷やしましょう。
・冷えたペットボトルやビニール袋があれば、それを首の付け根、わきの下、大腿の付け根に当てて、体温を下げましょう。

3 水分や塩分の補給
・冷たい水を持たせて、自分で飲んでもらいます。大量の発汗があった時には、塩分を補える経口補水液やスポーツドリンクなどが最適です。

健康増進課(保健センター)7月の予定

日曜日	事業名	受付時間
2月	大腸がん検体回収(5日・11日・13日・19日・24日)も同時刻に実施)	午前 8:30~10:00
3火	総合健康診査(申込者対象)	午前 7:00~11:00
4水	健康診査(ゆうゆう館)	午前 9:30~11:30 午後 1:00~2:00
5木	5歳児健診(日川根小学校体育館)	午後 1:00~1:30
6金	健康診査(ゆうゆう館)	午前 9:00~11:00 午後 1:00~2:30
10火	1歳6か月児健診	午後 1:00~1:30
11水	健康相談	午前 9:00~11:30 午後 9:45~10:00
12木	健康診査(宮ヶ崎新農村集落センター)	午前 9:30~11:30 午後 1:00~2:00
13金	パパママ教室(申込制)	午後 1:15~1:30
24日	3歳児健診	午後 1:00~1:30
27日	健康診査(ゆうゆう館)	午後 5:00~8:00
30月	健康診査(いきいき健康料理教室(申込制))	午前 9:15~9:30

【問合せ先】健康増進課
☎029(240)7134(直通)

お知らせ いばらき農業アカデミー
「生産環境管理(病害虫)講座」

植物医師の資格を有する専門家から、各作物に特有の病害診断技術を習得するとともに、正確な診断に基づく適切な防除対策を学びます。

- ▶日時 第1期：7月18日(水) 午前10時～午後3時
第2期：8月29日(水) 午前10時30分～午後2時
第3期：9月12日(水) 午前10時30分～午後2時
- ▶対象 就農して間もない方からベテランの方、農業の指導的な立場にある方
- ▶人数 各先着順となります。
第1期：午前 メイン会場：50人、サテライト会場：各20人、午後 30人
第2期～3期：メイン会場：50人、サテライト会場：各20人
- ▶場所 メイン会場：茨城県農業総合センター(笠間市)、サテライト会場①：県立農業大学校 長岡キャンパス(茨城町)、サテライト会場②：県立農業大学校 岩井キャンパス(坂東市)
※第1回午後は実習を行うため、農業総合センター園芸研究所のみで開催します。サテライト会場での受講はできません。
- ▶料金 無料
- ▶申込方法 インターネット(いばらき電子申請・届出サービス)または、申込用紙に記入のうえFAXにてお申し込みください。
- ▶申込締切 第1回：7月17日(火)
第2回：8月28日(火)
第3回：9月11日(火)



【申込・問合せ先】いばらき農業アカデミー事務局
(茨城県農業総合センター内)
☎0299-45-8321 FAX0299-45-8350
ホームページ <http://www.agriacademy.pref.ibaraki.jp/>

お知らせ 自衛官等採用説明会
「艦艇公開 in 大洗」

各種採用(自衛官候補生から防衛医大等)について説明します。その他、海上自衛隊 護衛艦「やまぎり」一般公開や陸上自衛隊・航空自衛隊の装備品展示など、皆さんに楽しんでいただけるブース等もあります。詳細は、自衛隊茨城地方協力本部ホームページでご確認ください。

- ▶日時 7月7日(土)、8日(日)
午前9時～午後3時
(途中入退場可)
- ▶場所 大洗港 第4埠頭(大洗町)「艦艇公開 in 大洗」会場内特設ブース
- 【問合せ先】自衛隊茨城地方協力本部 広報班
☎029-231-3315(内線339)
メール: hq1-ibaraki@pco.mod.go.jp
ホームページ: <http://www.mod.go.jp/pco/ibaraki/>



募集 いきいき茨城ゆめ国体などの
開・閉会式のオープニングプログラムに
参加しませんか?

いきいき茨城ゆめ国体・いきいき茨城ゆめ大会の開・閉会式のオープニングプログラムにおいて、茨城の伝統芸能や文化活動を実演していただく団体を募集します。

県内に活動拠点があり、県内での活動実績がある団体であることなどの募集要項に記載されている項目全てを満たすことが出演の条件となります。詳しくは、茨城県国体・障害者スポーツ大会局ホームページをご覧ください。

▶応募期間 8月10日(金)まで
【問合せ先】茨城県国体・障害者スポーツ大会局 競技式典課
☎029-301-5373 FAX029-301-5398
ホームページ: <http://www.ibarakikokutai2019.jp/>

お知らせ がん・脳卒中・糖尿病などを
治療しながら働く方のための
両立支援相談窓口

茨城産業保健総合支援センターでは、以下の病院に両立支援相談窓口を開設しています。
休職中の保障や休業、治療のお悩みについて専門の社会保険労務士や保健師(両立支援促進員)が、ご相談をお受けします。

1	筑波メディカルセンター病院	毎月第3火曜日 午後1時～4時	☎029-851-3511 (予約制)
2	ひたちなか市医師会	毎月第2月曜日 午後1時30分～4時30分	☎029-300-1221
3	水戸赤十字病院	毎月第2木曜日 午後1時30分～4時30分	☎029-221-5177
4	茨城東病院	毎月第4水曜日 午前11時～午後2時	☎029-282-1151
5	茨城県難病相談支援センター	毎月第3火曜日 午前9時～正午	☎029-840-2838 (予約制)
6	茨城産業保健総合支援センター	毎週水曜日 午後1時～4時	☎029-300-1221 (予約制)

※1～5の機関は面談のみですが、6の機関は面談と電話を受け付けます。
【問合せ先】茨城産業保健総合支援センター
☎029-300-1221

7月の納税

- 固定資産税 2期
- 国民健康保険税 1期
- 後期高齢者医療保険料 1期

・口座振替のお申込みは、納税通知書、通帳及び届出印を持って金融機関等の窓口へ

納期限は7月31日(火)

お知らせ 平成30年度国民年金保険料免除・納付猶予制度のご案内

平成30年度の国民年金の保険料(定額)は、月額16,340円です。
国民年金保険料を未納のままにしておくと、将来の老齢基礎年金、いざというときの障害基礎年金・遺族基礎年金などを受け取ることができない場合があります。そのような状況を防ぐため、国民年金制度では個人の所得に応じて保険料の支払いを免除(全額、4分の3、半額、4分の1)または猶予する制度があります。
平成30年度(平成30年7月分～平成31年6月分)の免除・納付猶予申請を役場で申請する方は、平成30年7月2日(月)から受付となりますので、申請の際には、年金手帳、印鑑をご持参ください。
【問合せ先】水戸南年金事務所
☎029-227-3251
茨城町保険課 医療年金グループ
☎029-240-7113(直通)

募集 身近な出来事を「広報いばらき」に
掲載しませんか?

地域の話や趣味などについて、記事をお寄せください。「まちかどレポート」コーナーに掲載します。
▶対象 町内に在住・在勤されている方
▶原稿 文字数400字～600字程度、写真1～2枚
▶応募方法 住所、氏名、連絡先(電話・FAX番号)を明記の上、下記までお申し込みください。
※スペースによって、掲載できない場合もあります。
【応募・問合せ先】秘書広聴課
☎029-240-7126(直通)
FAX: 029-292-6748
Mail: i_kouho@town.ibaraki.lg.jp
〒311-3192
茨城町小堤1080 茨城町秘書広聴課 宛



Information 情報

募集 合併処理浄化槽設置補助金の
希望者を追加募集

町では、現在お住まいの住宅にし尿と生活雑排水を一括に処理できる合併処理浄化槽を設置する方に対して、設置費用の一部を補助しています。今回、平成30年度の合併処理浄化槽設置補助金の希望者を追加募集します。
▶募集基数 10基程度 ※受付状況により、募集基数が変更となる場合があります。

▶補助内容

	補助金額 (1基あたり)	補助対象要件
5人槽	645,000円	延べ床面積 140㎡(約42.35坪)以下のもの
7人槽	772,000円	延べ床面積 140㎡(約42.35坪)以上を超えるもの
10人槽	959,000円	台所及び浴室が 2ヵ所以上ある場合(二世帯住宅等)

※ 補助を受ける方のうち、既設の単独処理浄化槽を撤去する場合、撤去費用の一部(限度額90,000円/基)を補助します。

- ▶受付期間 7月2日(月)～7月31日(火)
※閉庁日は除く 午前8時30分～午後5時15分
- ▶申込みできる方
公共下水道区域及び農業集落排水事業実施区域を除く区域にお住まいで、平成31年2月末までに既存の専用住宅(小規模店舗等を併設の場合は住宅部分の床面積が総面積の2分の1以上であること)へ高度処理型合併処理浄化槽(N型)の設置補助事業が完了できる方。ただし次の場合は補助対象となりません。
- ① 販売の目的で、合併処理浄化槽付き住宅等を建築する場合
- ② 住宅等を借りている方で、賃貸人の承諾が得られない場合
- ③ 町税を滞納している場合
- ④ 個人住宅を新築または、建築確認の伴う改築をする場合
- ▶申込方法
印鑑をご持参のうえ、下水道課窓口(10番)へ直接お申し込みください。その際、現在の排水の処理状況、浄化槽を設置する住宅の延べ床面積をうかがいますので、内容をご確認のうえお越しください。
※応募者多数の場合は、抽選となりますので、あらかじめご了承ください。
【問合せ先】下水道課
☎029-240-7127(直通)

お知らせ 子宮頸がん・乳がん・骨粗しょう症・大腸がん・胃がん検診を実施します！

検診内容及び個人負担金等

検診名	検査項目	対象者	自己負担金
子宮頸がん	子宮頸部の細胞診検査	20歳以上の女性	500円
乳がん	超音波検査	30～65歳の女性	500円
	マンモグラフィ2方向(2年に1回)	40歳～49歳の女性	1000円
骨粗しょう症	マンモグラフィ1方向(2年に1回)	50歳以上の女性	500円
	足のかかとの超音波検査	40歳以上の女性	500円
大腸がん	便潜血反応検査(2日採便法)	40歳以上の男女	300円
胃がん	バリウムによる胃部レントゲン検査	40歳以上の男女	800円

年齢は平成31年3月31日現在

※大腸がん検診については、上記日程以外でも容器配布及び回収の日程を設けています。また、一般的な健康診査の日程においても健診会場で回収します。ご希望の方は健康増進課へお問い合わせください。

※医療機関・人間ドック等で検診を受診された方はお受けできません。

検診会場 茨城町総合福祉センター「ゆうゆう館」内

申込期間 7月2日(月)～7月27日(金)

申込方法 茨城町健康増進課 窓口または電話でお申し込みください。

☎029-240-7134(直通)

※申込み者には後日、問診票を郵送します。また、各日定員になり次第締め切ります。

【申込・問合せ先】健康増進課 ☎029-240-7134(直通)

検診日程

〈子宮頸がん・乳がん・骨粗しょう症・大腸がん検診〉

検診日	受付時間
9月9日(日)	午前10時～10時30分 午後0時30分～1時15分 ※子宮頸がん検診は午後のみ実施
9月13日(木)	午後0時30分～1時15分
9月21日(金)	午後0時30分～1時15分
9月26日(水)	午前9時～9時45分
9月29日(土)	午前10時～10時30分 午後0時30分～1時15分 ※子宮頸がん検診は午後のみ実施
10月2日(火)	午前9時～9時45分

※骨粗しょう症、大腸がん検診のみの方は、受付時間が異なります。

〈胃がん・大腸がん検診〉

検診日	受付時間
10月5日(金)	午前7時～11時 (30分ごとの予約制)

※腹部超音波検診も同時に実施します。ただし、受診は2年に1回になります。

お知らせ 介護保険負担限度額認定の申請について

○施設入所利用者の食費・居住費に係る減額措置

介護保険施設に入所(ショートステイ利用時も含む)し、下表に該当する方は食費と居住費の減額措置を受けることができます。

現在、負担限度額の認定を受けている方については、平成30年7月31日をもって有効期限が満了の日を迎えます。8月1日以降、改めて申請する必要がありますので、忘れないようお願いいたします。

また、平成29年度において非該当になった方も、今年度は該当になることがありますので、対象者に該当する場合は申請してください。なお、申請には通帳のコピー・印鑑・介護保険証等及びマイナンバーの記載が必要となります。申請に来た方の身元を確認できる書類(運転免許証、保険証など)を持参してください。

▶更新期間 8月1日(水)～8月31日(金)

▶減額対象者の要件と自己負担の上限日額

世帯の所得状況	居住費(滞在費)					食費
	ユニット型個室	ユニット型個室的多床室	従来型個室(老健・療養等)	従来型個室(特養等)	多床室	
生活保護の受給者等	820円	490円	490円	320円	0円	300円
住民税非課税世帯で、本人の課税・非課税年金※1収入額と合計所得金額の合計が80万円以下、預貯金等が単身1000万円、夫婦で2000万円以下の方	820円	490円	490円	420円	370円	390円
住民税非課税世帯で、本人の課税・非課税年金※1収入額と合計所得金額の合計が80万円を超え、預貯金等が単身1000万円、夫婦で2000万円以下の方	1,310円	1,310円	1,310円	820円	370円	650円

※1 平成28年8月1日から非課税年金(遺族年金・障害年金等)を収入として算定しています。

※ 対象者の要件に該当しない方も、世帯全員の収入や保有資産、預貯金の額によっては該当になる場合があります。詳しくは、長寿福祉課までお問い合わせください。

○特例措置について

食費と居住費の減額措置の認定が非該当になる方でも、下記の要件すべてに該当する場合、特例的に減額措置を受けることができます。

特例減額措置該当要件(すべてに該当すること)

1	世帯の構成員が2人以上であること
2	介護保険施設に入所(ショートステイ利用含む)し、食費・居住費の負担を行っていること
3	世帯の年間収入から施設の利用負担の見込額を除いた額が80万円以下となること
4	世帯の現金、預貯金等(有価証券、債券等も含む)の額が、450万円以下であること
5	世帯がその居住の用に供する家屋その他日常生活に必要な資産以外に利用し得る資産を所有していないこと
6	介護保険料を滞納していないこと

【申請・問合せ先】長寿福祉課 ☎029-291-8407(直通)

Information 情報

お知らせ 県立水戸産業技術専門学院 オープンキャンパス

技術系の進路を考えている方は、この機会にぜひご参加ください。

▶日時 7月24日(火)、8月22日(水)、8月29日(水)
午前9時30分～11時30分

▶場所 ①自動車整備科・建築システム科 水戸産業技術専門学院(水戸市下大野町6342) ②電気工事科 水戸産業技術専門学院水府町校舎(水戸市水府町864-4)

▶内容 学院ガイダンス、キャンパスツアー、体験授業

▶申込方法 電話にてお申し込みください。
【申込・問合せ先】茨城県立水戸産業技術専門学院
☎029-269-2160

お知らせ 森と湖に親しむ旬間 飯田ダム見学会

ダムを中心とした自然豊かな空間にふれ、心身のリフレッシュをしませんか。

▶日時 7月29日(日) 午前10時～午後3時 ※小雨決行

▶場所 飯田ダム管理事務所
(笠間市飯田字梨木平1125-12 ☎0296-72-7950)

▶内容 ダム監査廊、船庫の一般公開、ダムカード配布、クイズラリー、記念品配布など

▶参加費 無料
【問合せ先】茨城県水戸土木事務所ダム管理課
☎029-225-4515

お知らせ ふくしの仕事しませんか

福祉の職場に就職を希望する方を対象に専門の相談員がご相談をお受けします。ぜひお気軽にご参加ください。

▶日時 毎月第1水曜日 午後1時～3時15分

※1月は祝日のため9日(水)となります。

▶場所 ハローワーク水戸

▶参加対象 福祉の職場に就職を希望する方、福祉の職場に関心のある学生、福祉の仕事・資格取得に関心のある方。

▶申込方法 事前に予約を受け付けています。下記までお電話ください。

【問合せ先】ハローワーク水戸
☎029-231-6221

Neighboring town となりのまちから

水戸市 明治維新150年記念 第58回水戸黄門まつり
「黄門さまのふるさと水戸」の夏まつり。初日は盛大な花火が、鮮やかにオープニングを飾ります。

▶期日 8月3日(金)～8月5日(日)
▶場所 水戸市内各所(中心市街地、千波湖畔など)
【問合せ先】水戸コンベンション協会
☎029-224-0441
水戸市観光課 ☎029-224-1111

城里町 ホロルの湯
健康づくりとリフレッシュ機能を備えた城里町健康増進施設「ホロルの湯」は、大自然も満喫できる温泉施設です。温泉の泉質は、肌によさしいアルカリ性で美肌の湯。新メニュー「藤井川ダムカレー」などの食事もお楽しみください。

▶営業時間 午前10時～午後9時(最終受付午後8時)
▶定休日 毎週月曜日(祝日の場合は翌日)
▶料金 ○平日 大人820円、小人(3歳以上中学生まで)410円 ○土・日・祝日(年末年始・盆含む) 大人1,020円 小人510円 ○プール利用(別途) 大人100円 小人50円
【問合せ先】ホロルの湯
☎029-288-7775

ひたちなか市 第24回ひたちなか祭り花火大会
ひたちなか祭りの初日を飾る花火大会では、趣向を凝らした創作花火やスターマインが夜空を彩ります。フィナーレのメロディ付きジャンボスターマインは、観客の心を魅了します。

▶日時 8月18日(土) 午後7時～8時30分
▶場所 陸上自衛隊勝田駐屯地
▶打ち上げ発数 約3,000発
【問合せ先】ひたちなか祭り実行委員会
☎029-272-0540

ドッグプール
家族連れに大人気の海水プールが、犬用に開設されます。愛犬と一緒に思いっきり水遊びできるので、夏バテ気味のワンちゃんもドッグプールでリフレッシュできるはずですよ。

▶期間 8月20日(月)～8月26日(日)
▶場所 姥の懐マリプール
【問合せ先】ひたちなか市観光振興課
☎029-273-0111(内線:1346)

7月9日(月) 同時発売 各1枚300円

発売期間 7月9日(月)～8月3日(金)
抽せん日 8月14日(火)

★この宝くじの収益金は市町村の明るく住みよいまちづくりに使われます。
★宝くじは、ぜひ茨城県内でご購入願います。

宝くじに関するお問合せ
03-3535-9033[みずほ銀行]
公益財団法人 茨城県市町村振興協会

みんなの図書館

茨城町立図書館
☎ 029-240-7131

ホームページ
http://www.lib.t.ibaraki.jp/



イベント情報

おはなし会 (毎月第2、4土曜日)

7月14日(土) 午後2時～
7月28日(土) 午前11時～

絵本となかよし (毎月第2、4木曜日)

7月12日(木) 午前10時30分～
7月26日(木) 午前10時30分～

どちらも図書館「おとぎのくに」で開催します。
皆さまのご来館をお待ちしています。

図書館カレンダー

2018年7月の休館日

日	月	火	水	木	金	土
1	2 休	3	4	5	6	7
8	9 休	10	11	12	13	14
15	16 休	17	18	19	20	21
22 休	23 休	24	25	26	27	28
29	30 休	31				

◆開館時間が変更になります◆

7月から8月までの2か月間、開館時間が9時からになります。
皆さまのご利用をお待ちしています。

おすすめの^新着本

新刊1



風は西から
(村山 由佳 著)

居酒屋チェーン店の大手企業に夢と希望をもって入社した健介が、過酷な労働環境に心を病み自ら命を絶つてしまう。大手食品メーカーに務める恋人の千秋は、息子の死の真相を知りたいと願う健介の両親と協力して大企業を相手に戦う。人間の強さを描く社会派小説。

新刊2



青空と逃げる
(辻村 深月 著)

俳優のお父さんが女優と同乗していた車で深夜交通事故に遭い、日常を奪われた母と息子は逃げることを決めた。高知県、兵庫県、大分県、宮城県を巡る。早苗と力の夏休みから春にかけての逃避行。壊れてしまった家族がたどり着く場所は。一家の再生の物語。

◆新刊・新着本のご案内

新刊続々



クマと少年
(あべ 弘士 著)



新選組の料理人
(門井 慶喜 著)



とびますよ
(内田 麟太郎 著)



雲の果
(あさの あつこ 著)



体育館の日曜日
(村上 しいこ 著)



わたしの本の空白は
(近藤 史恵 著)



無暁の鈴
(西條 奈加 著)



蕎麦、食べていけ
(江上 剛 著)

7月



子育て支援センター

遊びに
おいでよ



茨城町子育て支援センターは子育て親子に寄り添い、親子のふれあいと絆を深める活動を行っています。

7月の予定

3日(火)	砂場開放
4日(水)	読み聞かせ
11日(水)	定期子育て相談
13日(金)	ボランティアによるピアノ演奏
17日(火)	砂場開放
18日(水)	読み聞かせ
19日(木)	ボランティアと遊ぼう
24日(火)	ボランティアによるピアノ演奏
25日(水)	『集いの場。TU☆NA☆GU』
27日(金)	お楽しみシアター

ボランティアと遊ぼう

19日(木) 午前10時30分～11時30分

一緒に手遊びをしたり、おしゃべりをしたりして地域の方々と交流をしましょう。

ボランティアによるピアノ演奏

13日(金)、24日(火)

時間：午前11時～11時15分

お子さんと一緒にピアノに合わせて歌ったり、演奏を聞いたりゆったりした時間をすごしてみませんか？
*8月10日(金)はエレクトーンの演奏を含めたスペシャルバージョンを企画しています。どうぞお楽しみに！

読み聞かせ

毎月第1、3水曜日

時間：午前11時～11時15分

場所：まんまる一む(遊戯室)

子育てボランティアが絵本や紙芝居の読み聞かせに来てくれます。親子でゆったりとお話の世界を楽しみましょう。

ゆうゆう館 まんまる一む(遊戯室)を開放 7月23日(月) リニューアルオープン!

日曜祝日、年末年始を除き午前9時から午後5時まで、未就学児とその保護者はどなたでも利用できます。

ボランティアの皆さんのご協力をいただいておりますので、小さいお子さんや兄弟姉妹が一緒でも、安心して活動に参加できます。

—— 未就学児とその保護者が対象となります。 詳細は、お問い合わせください。 ——

【問合せ先】 こども課 子育て支援センター ☎ 029-291-0980 (直通)
茨城町総合福祉センター「ゆうゆう館」内

子育てセミナー

予約不要

『集いの場。TU☆NA☆GU』
～つながる・なかま・ぐちこぼし～

子育ての仲間との会合の場。おしゃべりする場を設けました。出会った仲間や子育て支援センターの職員、子育てボランティアと話したり、質問したりして子育ての不安を解消しましょう。どうぞお気軽にご参加ください。妊婦さんの参加も大歓迎です。

対象：平成28年4月2日以降に生まれた子どもとその保護者及び妊婦

日時：25日(水) 午前10時30分～11時30分

場所：町総合福祉センター「ゆうゆう館」 娯楽室

持ち物：バスタオル、水分補給用の飲み物、靴入れの袋
オムツ替え用シート(代用の物でも可)

砂場開放

3日(火)、17日(火)

時間：午前10時30分～11時30分

砂遊びの道具は用意してあります。どうぞ気軽に遊びにいらしてください。天候によって日よけのテントを設置しています。



昨年の様子

定期子育て相談

毎月第2水曜日

時間：午前9時30分～11時30分 (都合の良い時間にどうぞ)

場所：保健センター 健診室

子育てに関する相談をお受けします。内容により保健センター(保健師、管理栄養士)と連携して対応します。身体計測も実施しています。

梅雨が明けると、いよいよ夏本番。急激な気温の上昇に体がついていかず、食欲がない、疲れやすい、だるいなど、体の不調を起こしやすくなります。体の不調をそのままにしておく、夏バテ状態になる恐れもあります。早いうちからスタミナをつける食事を意識し、夏の暑さを乗り切りましょう。

健康 レシピ

Presented by 町管理栄養士

コーンと枝豆の ドライカレー



「スタミナたっぷり
レシピ」

マグロと長芋、野菜の コロコロ和え



コーンと枝豆のドライカレー

【材料】4人分

とうもろこし	160g
枝豆	100g
(さやつき)	200g
玉ねぎ	100g
豚赤身ひき肉	300g
サラダ油	大さじ1
塩	小さじ1
A にんにく(みじん切り)	1かけ
おろししょうが	20g
カレー粉	大さじ2
B 水	1カップ
トマトケチャップ	大さじ2
ごはん	600g

栄養成分(1人分)	
エネルギー	486Kcal
塩分	1.6g

【作り方】

- とうもろこしは皮をむき、ラップに包んで耐熱皿にのせ、電子レンジ(600W)で4分加熱する。冷めるまでおき、粒をとる。
- 枝豆は塩茹でし、あら熱をとってさやから出す。玉ねぎはみじん切りにし、電子レンジ(600W)で2分加熱する。
- フライパンに油を入れ中火で熱し、ひき肉とAを入れて菜箸で混ぜながらいためる。玉ねぎを加えていため合わせ、カレー粉を加えてさっといためる。
- Bを加えて煮立て、ふたをして弱火で3分程煮る。とうもろこしと枝豆を加えて汁気をとばすようにさっと煮る。
- お皿にご飯を盛り、④をかける。

ポイント

香味野菜やスパイスを活用することで、食欲増進につながります。

●夏の食事の落とし穴

暑くて食欲がないと、のど越しのよいめん類を中心とした食事になりがちですが、夏にしっかり摂りたいのは“たんぱく質”です。特に、動物性たんぱく質(肉類・魚介類・卵類)を取り入れたメニューにすることで、疲労物質をためない体をつくることができます。

●水分補給にも気配り

脱水症状を防ぐため、水やお茶など水分を摂ることを心がけましょう。糖分の多い清涼飲料などは、飲み過ぎると満腹感を得やすいので注意が必要です。また、ビールなどアルコール飲料は利尿作用が働き、飲んだ以上の水分が体内から出ていくので適量にしましょう。

マグロと長芋、野菜のコロコロ和え

【材料】4人分

マグロ赤身	240g
しょうゆ	大さじ1
A みりん	小さじ1
おろしわさび	少量
B 納豆	2パック(80g)
添付のたれ	1袋
長芋	200g
きゅうり	2本(200g)
みょうが	4個
たくあん	30g
おろしわさび	お好みで

栄養成分(1人分)	
エネルギー	171Kcal
塩分	1.2g

ポイント

切って盛るだけの手軽さ。火を使わないので、暑い日に打ってつけの一品です。

【作り方】

- マグロは1~1.5cm角に切り、Aをからめて10分おき、汁気をきる。納豆はたれを加え混ぜる。
- 長芋は皮をむいて1cm角に切り、きゅうりは縦4等分に切って5mm幅に切る。みょうがとたくあんは粗みじん切りにし、みょうがは水にさらして水気を取る。
- ①、②を器に盛りつける。わさびを添えて、食べるときに全体を混ぜ合わせる。

【問合せ先】健康増進課 ☎029-240-7134(直通)

期間限定

第9回ひぬまあじさいまつり

あじさいスイーツ & あじさいランチ

▶期間 6月23日(土)~7月16日(月・祝)

あじさいまつりの開催にあわせて、町内の各店舗(15店舗)では、あじさいランチ・あじさいスイーツを期間限定で販売します。

あじさいスイーツ



あじさいの丘
1個 税込 130円

堀江製菓
常井675-22
☎292-3924



あじさいエクレール
1個 税込 120円

パティスリーブローニュ
大戸1847-6
☎246-6026



ミルティーユ
1個 税込 460円

パティスリーKOSA I
イオンタウン水戸南店
長岡3480-101
☎212-7631



黒豆あんみつ
1個 税込 300円

カザマデンキ
小鶴79-1
☎292-0047



創作和菓子 オルタソシア
1箱8個入 税込 800円

あさ川製菓(株)
酒沼自然公園でのみ販売
中石崎2263
☎240-7124

あじさいランチ



天然うなぎまぶし丼
税込 1,500円

広浦屋
下石崎1652-6
☎293-9287



冷し彩り麺とミニ海鮮丼
税込 1,000円

大黒家
奥谷47-3
☎292-0070



あじさいまつりスペシャルランチ
税込 3,500円

フレンチ松庵
小鶴156-1
☎292-7735



日替わりあじさいランチ
税込 1,000円

藤の木
小堤1188-3
☎292-9001



2018ひぬまあじさいランチ
税込 1,300円

うおふね
下石崎2262-3
☎293-7332



あじさい常陸牛ランチ
税込 1,500円

山水苑 江美
奥谷1200
☎292-0084



あじ彩ランチ
税込 1,100円

カザマデンキ
小鶴79-1
☎292-0047



味彩サラダ・そば・うどん
税込 1,000円

大八そば
小鶴111-1
☎292-6766



あじさいいばらきランチ
税込 1,000円

しなの
小鶴1967
☎292-6955



あじさいランチプレート
税込 1,280円

ココプララ
桜の郷1100
☎219-1126

※定休日などは各店舗へお問い合わせください。

価格はすべて税込価格となります。

内容や期間など変更となる場合もございますのでご了承ください。

【問合せ先】 商工観光課(茨城町観光協会事務局) ☎029-240-7124(直通)

◆編集・発行

茨城町 町長公室 秘書広聴課
〒311-3192
茨城県東茨城郡茨城町小堤1080
☎ 029-292-1111
メールアドレス
ibarakit@town.ibaraki.lg.jp

◆人口

住民基本台帳
平成30年5月末現在
男 16,577人
女 16,422人
総人口 32,999人
世帯数 13,213世帯

◆茨城町民憲章

- 1 ふるさとの自然を守り、美しい環境の町をつくりましょう。
- 1 からだをきたえ、教養を高めて、すこやかな町をつくりましょう。
- 1 隣人や家庭の愛を大切に、まごころのかよい合う町をつくりましょう。
- 1 自分の仕事に責任と誇りを持ち、活気に満ちた町をつくりましょう。
- 1 文化遺産を愛護し、先人の努力に感謝できる町をつくりましょう。

◆町の情報発信中!!



●町公式ホームページ

<http://www.town.ibaraki.lg.jp/>



●町公式ツイッター

<https://twitter.com/IbarakiTownMati/>



●町公式インスタグラム

https://www.instagram.com/townibaraki_official/

里山に育む生きものたち

No.71 ヤマトシジミ

(チョウ目シジミチョウ科)

学名 *Zizeeria maha* (Kollar,1844)

写真・文 小菅 次男



メス

オス

ヤマトシジミと言えば沼沼特産の汽水域にすむ二枚貝ですが、今回は同じ名前を持つ蝶の話します。

▼人里に住む普通の蝶

都会の中でも庭の片隅や道端にひっそりと咲いている食草のカタバミがあれば、大抵この可愛らしいヤマトシジミが住みついています。

岩手県、秋田県以南に分布するシジミチョウですが、近年温暖化の影響で北上し、青森県まで広がりました。北海道を除き、日本では広く見られる最も普通の種類です。

▼よく似たシジミチョウ

オスの表面は青色で黒い縁取りがあり、メスは一般には全体が黒色です。

実は、この蝶に似た2種類の蝶が草地や荒地地によく見られます。ルリシジミとツバメシジミです。飛んでいる時は見分け難いのですが、止まっている時によく見ると区別が付き

ます。ルリシジミは裏面の純白色の地色と、オスの表面の明るい青色と黒い縁取りが細いこと、ツバメシジミは後翅に短い突起があることで区別できます。

▼外来種の食草では?

ヤマトの名をもらっていますが、この蝶は日本だけでなく中近東から東南アジアに広く分布するたくましい蝶です。ところが、この幼虫は普通の緑色のカタバミしか食べません。帰化植物のムラサキカタバミ

にも産卵しますが、幼虫は成虫までは育ちません。

▼アリとの共生

幼虫の尾部付近に蜜腺を持っていて、甘い蜜を分泌してアリに与え、ハチなどの外敵から守ってもらいます。アリを味方につけているのです。このように幼虫とアリとの共生が認められますが、その程度は余り高くはありません。

▼原発事故の影響

ヤマトシジミがどこにも普通に見られることから、福島第一原発事故の影響調査の対象種として扱われました。琉球大学のこの調査の結果、生理的、遺伝的障害がこの蝶に見られたとの発表があり話題となりました。

ちびっ子アート さくらこども園



「おかあさんと動物をみたよ♡」
いしだ のの(5歳)



「シャンシャン かわかったよ♡」
やざわ るな(5歳)

