

# いばらき

10

No.1022  
October 2020



特集

新型コロナウイルス感染症に負けないまちを目指して  
各種対策事業をお知らせします

COVER 学校給食 ひぬ丸くんメニューに「常陸牛」登場!



# 新型コロナウイルス感染症

## わたしたちの施設を安心・安全に使うために

<b>GIGAスクール環境整備事業</b> 感染症拡大により影響を受けた教育の充実を図るため、児童・生徒1人1台のタブレット端末及び各教室に1台ずつの電子黒板などを整備し、「GIGAスクール構想」の実現を目指します。	<b>学校教育課 ☎029-240-7121 (直通)</b>
<b>学校保健特別対策事業</b> 学校再開にともなう感染症対策・学習保障のため、AIサーマルカメラやサーキュレーター、机設置型パーテーション、レバー式水道蛇口などを整備します。また、遠足時の車内での密を避けるため、バス増便などの対応を行います。	<b>学校教育課 ☎029-240-7121 (直通)</b>
<b>庁舎衛生対策設備整備事業</b> 役場本庁舎等における感染症拡大防止のため、AIサーマルカメラを導入します。また、密を避けるため番号カード発券機を町民課・保険課・税務課窓口整備します。	<b>財政課 ☎029-297-5005 (直通)</b>
<b>感染症対策型避難所用資機材整備事業</b> 災害発生時、避難所での感染症拡大防止のため、施設内で活用する間仕切り（ワンタッチパーテーション）等を整備します。	<b>総務課 ☎029-240-7125 (直通)</b>
<b>申告受付業務等感染症拡大防止設備整備事業</b> 確定申告・住民税申告受付時の混雑・感染拡大防止のため、申告会場にアクリルパネルや空気清浄機を整備します。また、待合室での密を避けるため、呼出用機器を導入します。	<b>税務課 ☎029-240-7114 (直通)</b>
<b>図書館パワーアップ事業</b> 感染症による外出自粛時において、在宅時間が有意義に過ごせるよう、幅広いリクエストに対応した蔵書の充実を図ります。	<b>生涯学習課 (図書館) ☎029-240-7131 (直通)</b>

## 町内の事業者・各種団体を支援するために

事業名	内容	申請期間	申請方法	申請・問合せ先
<b>公共交通事業 緊急支援事業</b>	感染症拡大により影響を受けたバス事業者、タクシー事業者等に対して、支援金を交付します。 ○路線バス事業者 ▶要件 町内を運行していること ▶支援額 1系統あたり10万円 ○貸切バス・タクシー事業者 ▶要件 令和2年3月～5月の売上高合計が前年比の30%以上減少していること ▶支援額 令和2年3月～5月における合計減収分の2分の1相当額 ※上限額 貸切バス事業者(1社あたり100万円) タクシー事業者(1社あたり40万円)	10月1日(木)～令和3年3月15日(月)	メール・郵送または窓口にて受付 ※詳細はお問い合わせください。	<b>地域政策課 ☎029-215-8003 (直通)</b>
<b>区活動再開円滑化支援事業</b>	感染症拡大の影響で停滞した区の活動を再開するため、消毒液や空気清浄機を購入するなど、区が取り組む感染予防対策を支援します。 ▶支援額 衛生環境対策、3密対策等にかかる費用の5分の4 (上限10万円、300世帯以上の区は20万円)	10月1日(木)～令和3年1月31日(日) ※当日消印有効	郵送又は窓口にて受付 ※区長を通じての申請となります。申請書類は各区長宛に配布しております。	<b>秘書広聴課 ☎029-291-8802 (直通)</b>
<b>スポーツ振興事業</b>	「新しい生活様式」に対応したスポーツ実施のため、活動及び大会運営に必要な衛生対策費を支援します。 ▶対象 町体育協会加盟団体及びスポーツ少年団 ▶対象期間 6月1日(月)～令和3年3月15日(月) ▶支援額 (1団体あたり) 上限2万円	10月1日(木)～令和3年3月15日(月)	郵送又は窓口にて受付 ※該当団体には申請書類を郵送します。	<b>生涯学習課 ☎029-240-7122 (直通)</b>

# に負けないまちを目指して

町では、新型コロナウイルス感染症拡大防止や「新しい生活様式」への対応を図るための各種対策事業を予定しています。9月議会において承認された、地方創生臨時交付金を活用した主な事業についてお知らせします。

**個人の暮らしを守るために**

事業名	内容	申請期間	申請方法	申請・問合せ先
<b>給食費無償化事業</b>	感染症拡大により影響を受けた子育て世帯の経済的負担を軽減するため、町立の小中学校及び幼稚園の給食費を免除します。 ▶免除期間 令和2年8月～10月分	申請不要		<b>学校給食共同調理場 ☎029-292-1209 (直通)</b>
<b>学生等学業継続支援事業</b>	感染症拡大の影響により「学びの継続」が困難となっている学生等に対し、支援金を給付します。 ▶対象 大学、短期大学、専修学校等で学生証が発行されている方 ▶給付額 (一人あたり) 自宅生 : 3万円 自宅以外 : 5万円	10月1日(木)～令和3年1月31日(日) ※当日消印有効	メール・郵送または窓口にて受付 ①申請書 ②学生証または在学証明書の写し ③賃貸契約書の写し(自宅以外の場合) ④預金通帳等の写し	<b>地域政策課 ☎029-215-8003 (直通)</b>
<b>保育従事者等慰労金支給事業</b>	感染症拡大の状況下で、社会機能を維持するため、感染防止対策を図りながら保育サービスに従事した保育関係者の方に慰労金を給付します。 ▶給付額 (一人あたり) 公立・私立の保育従事者 : 5万円 児童クラブ従事者 : 3万円	申請書類を提出 ※保育施設等に申請書類を郵送します。		<b>こども課 ☎029-240-7144 (直通)</b>
<b>子育て応援特別定額給付金給付事業</b>	特別定額給付金の対象とならなかった出生児に対して給付を行います。 ▶対象 令和2年4月28日～令和3年3月31日に出生した子 ▶給付額 (一人あたり) 10万円	郵送または窓口にて受付 (申請期間は、申請書類をご確認ください) 9月30日までの出生児…申請書類を郵送します。 10月1日以降の出生児…出生届後、こども課にて申請書をお渡しします。		<b>こども課 ☎029-240-7144 (直通)</b>
<b>特殊詐欺等被害防止対策機器整備事業</b>	感染症に便乗した電話勧誘販売などの悪徳商法や詐欺から高齢者を守るため、特殊詐欺等被害防止機能付き電話機等の購入・設置費用を補助します。 ▶対象 70歳以上のみの高齢者世帯 ▶補助額 購入及び設置費用の5分の4 (上限1万円)	10月1日(木)～令和3年1月31日(日) ※当日消印有効 申請多数の場合、早期に募集を終了する場合があります。	郵送または窓口にて受付	<b>秘書広聴課 ☎029-291-8802 (直通)</b>
<b>貸切バス利用者支援事業</b>	外出自粛による心身のリフレッシュや旅行の需要を喚起するために、町民が利用する貸切バス料金の一部を町が負担します。 ▶対象期間 10月～令和3年3月15日(月) ▶補助額 貸切バス料金の2分の1相当 (上限5万円)	10月1日(木)～令和3年2月28日(日) ※当日消印有効	メール・郵送または窓口にて受付 ※詳細はホームページをご覧ください。	<b>地域政策課 ☎029-215-8003 (直通)</b>



# ふるさと 地域づくりニュース

Vol.13

町では2人の集落支援員が、地域を元気にする取り組みを支援する活動を行っています。集落支援員が関わり、各区が地域活性化のために実施している地域の特色を活かした取り組みを紹介します。

【問合せ先】秘書広聴課 ☎029-291-8802 (直通)

## 前田東区

前田東区は、8月20日(木)に区内の「楽楽農園」において畑の除草作業と冬野菜の栽培に向けて土づくりを行いました。

区の活性化を目的に、町の「ふるさと元気づくり推進事業」を活用して3か年の事業に取り組んだ農園は、活発な世代間交流

を育んできました。4年目を迎えた「楽楽農園」は、草花や野菜の栽培・管理作業を通して区内の人々が集まれる憩いの場となりました。

真夏の作業の後は、畑で収穫した西瓜やきゅうりを味わい、互いに労をねぎらい親睦を深めました。



## 小鶴区

小鶴区は、7月26日(日)に町の「ふるさと元気づくり推進事業」を活用し、サンシティ小鶴団地の畑において、子ども会と合同でかぼちゃの収穫祭を実施しました。

色とりどりの15種類ものかぼちゃはそれぞれに収穫時期を迎え、珍しい品種や大きく成長したかぼちゃに、参加した地域の皆さんは驚き「どう調理したらいいですか?」「美味しい食べ方を教えてください。」と自然と会話も弾みました。大きなかぼちゃを抱えた子どもたちも笑顔で楽しいひとときを過ごし、地域の方々や保護者、子どもたちが世代を超えた交流を図りました。



## 上雨ヶ谷区

上雨ヶ谷区は、8月22日(土)と23日(日)に区の集落センター内で「みんなで創る上雨ヶ谷花の写真展」を開催しました。

本年は、恒例の三世代交流会の開催を新型コロナウイルスの影響で中止し、区内の消防小屋や集落センター花壇を彩る“花”をテーマに写真展を開催し、「三世代・家族で協力して、写真を応募しましょう。」をスローガンに全員参加を呼びかけました。

写真展には、197点の力作が展示されました。展示写真は、来場者による投票で優秀作品を決定するため、会場内は「なかなか選べないね。」「みんなすごいね。」という賑やかな声に包まれていました。



### 集落支援員にご相談を!

「地域を元気にしたい」、「地域の活性化を図りたい」、「ふるさと元気づくり推進事業を活用したい」という区は、ぜひ集落支援員にご相談ください。一緒に地域の実情に沿った課題解決を目指していきましょう。

集落支援員Facebook更新中!!

茨城町集落支援員が、各地域の活動をFacebookで紹介しています。



茨城町 集落支援員 検索

## 国民健康保険・後期高齢者医療保険に加入している被用者(給与をもらっている)の方への傷病手当金について

新型コロナウイルス感染症に関する特別措置として、新型コロナウイルス感染症に感染した場合、または発熱等の症状があり感染が疑われた場合に、その療養のため労務に服することができなかった期間(一定の要件を満たした場合に限る)、傷病手当金を支給します。

※ただし、休職中に勤務先から給与等の支払いがある場合、傷病手当金の全部もしくは一部の支給が制限されます。

▶対象 下記の(1)から(5)の全てに該当する方

- (1) 茨城町国民健康保険または後期高齢者医療保険の被保険者の方
- (2) 勤務先から給与等の支払いを受けている方  
※青色事業専従者及び白色事業専従者を含む。
- (3) 新型コロナウイルス感染症に感染した、または発熱等の症状によりその感染の疑いがあり、療養のために労務に服することができなかった期間がある方
- (4) その労務に服することができなかった期間について給与の全額または一部が支払われない方
- (5) 当該労務に服することができない期間が3日以上連続しており、4日目以降が令和2年1月1日から同年12月31日までの間である方

▶支給額 [直近の継続した3か月間の給与収入の合計額÷就労日数] × 3分の2 × 日数

※勤務先の証明が必要となります。

※日数とは、労務に服することができなくなった日から起算して、3日を経過した日から労務に服することができない期間で勤務を予定していた日数です。

▶適用期間 令和2年1月1日～12月31日

※ただし、入院が継続する場合等は最長1年6か月まで

※当初、適用期間が9月30日までだったものが、12月31日まで延長されました。

▶申請方法 所定の申請書を保険課に提出してください。

詳細は、下記までお問い合わせください。

【問合せ先】 保険課 ☎029-240-7113 (直通)

## 新型コロナウイルス感染症による国民健康保険税・後期高齢者医療保険料・介護保険料の減免制度

新型コロナウイルス感染症の影響により、一定程度収入が下がるなどの世帯に対して、国民健康保険税・後期高齢者医療保険料・介護保険料を免除または減額する制度があります。

詳細は、下記までお問い合わせください。

- ▶対象 (1) 新型コロナウイルス感染症により、主たる生計維持者が死亡、または重篤な傷病を負った世帯の方
- (2) 新型コロナウイルス感染症の影響により、主たる生計維持者の収入減少が見込まれ、次の要件に全て該当する世帯の方
- ① 事業収入等(事業、不動産、山林または給与収入)のいずれかの減少額が、前年のその収入の3割以上であること
  - ② 前年合計所得額が1,000万円以下であること  
※介護保険料については、要件に含まれません。
  - ③ 減少した事業収入等に係る所得以外の前年所得額の合計が400万円以下であること

【問合せ先】

国民健康保険・後期高齢者医療保険について 保険課 ☎029-240-7113 (直通)  
介護保険について 長寿福祉課 ☎029-291-8407 (直通)



8/26 (水) 非常時に地域でたすけあい  
茨城町避難行動要支援者支援制度の勉強会を開催

駒場庁舎において、茨城町の区長会及び民生委員児童委員協議会の役員が合同で、茨城町避難行動要支援者支援制度の勉強会を開催しました。

勉強会では、茨城県地域防災力向上推進委員や、区で「自治防災会」を設立している浅川中丸原区長、町の担当者から説明を受け、組織や支援の仕組みについての確認などが行われました。田口健区長会長は「緊急時に地域で助け合うため、みんなで協力して進めていきましょう。」と呼びかけました。

今後は、町内5地区（長岡・川根・上野合・沼前・石崎）において、同様の勉強会を実施していきます。



8/3 (月) 色彩あざやかに  
花と緑の環境美化コンクール

第48回花と緑の環境美化コンクール（主催：チャレンジいばらき県民運動）に向けて、町の審査が行われました。

最優秀賞には「ひらさわファーム」の花壇が輝き、町代表として県に推薦されました。

同コンクールは豊かな地域づくりを目指し、花いっぱい運動が地域や団体に根ざした活動となることを目的に実施しています。今年度は、地域や学校など9団体が参加し、工夫を凝らした花壇の出来映えを競いました。

ひらさわファーム(小幡) 【最優秀賞】

6種の花をブロックごとに分けた花壇は、大変彩り豊かな情景を形成しており、丁寧に育てられたことがうかがえる美しい花壇となりました。



葵小学校 【優秀賞】

総延長33mの花壇には、校舎の東から西まで赤と青のサルビアが植えられており、統一感があり、見応えのある花壇となりました。



明光中学校 【優秀賞】

校舎の中庭にはベゴニア、外周にはマリーゴールド等が植えられ、全体のデザインが素晴らしく、綺麗にまとめられた花壇となりました。



大戸幼稚園 【優良賞】

様々な花が、配色を考えながら植えられており、先生と園児たちが協力して作り上げた可愛い花壇となりました。



令和2年国勢調査を実施しています

回答は10月7日までをお願いします



- 国勢調査は、令和2年10月1日現在、日本に住んでいるすべての人及び世帯が対象です。
- 9月中旬から、調査員がみなさまのお宅を訪問し、調査書類をお配りしています。
- 回答は、10月7日までに、できる限りインターネットでお願いします（調査員への提出や郵送も可能です。）。
- 10月7日までに回答が確認できない場合は、調査員が回答のお願いに伺います。
- 国勢調査の結果は、災害時に必要な物資を備えたり、子育て支援のための施策や高齢者福祉対策に利用されるなど、わたしたちの生活の身近なところに役立てられています。
- 回答いただいた内容は、統計の作成に関連する目的以外に使用することはありません。
- 国勢調査では、新型コロナウイルス感染症の感染防止のため、調査の趣旨の説明などをインターホン越しに行うなど、できる限り、みなさまと調査員が対面しない方法で行うようにしています。みなさまのご理解とご協力をよろしくお願いいたします。
- 万一、調査書類が届いていない場合や、追加の調査票が必要な場合（5人以上の世帯など）は、地域政策課までご連絡ください。

インターネット回答期間

調査票（紙）での回答期間

9/14 (月) → 10/7 (水)

10/1 (木) → 10/7 (水)

＼かんたん便利なインターネット回答／

- ・24時間いつでもかんたんに3ステップで回答できます。  
(①アクセス ②ログイン ③回答)
- ・回答いただいた情報は、厳重なセキュリティで保護されているので安心・安全です。

国勢調査については、「国勢調査2020総合サイト」をご覧ください。

<https://www.kokusei2020.go.jp/>



【問合せ先】 地域政策課 ☎ 029-215-8003 (直通)

8/18 (火) 新型コロナウイルス対策で電子黒板を活用  
茨城町学校教育振興大会が開催

明光中学校で「茨城町学校教育振興大会」が開催され、小林宣夫町長をはじめとする来賓を迎えての式典や、茨城県教育庁学校教育部長の森作宜先生による講演などが行われました。

今回は、新型コロナウイルス感染症対策として、現地会場での参加者を各校教職員の3割程度とし、それ以外の教職員はウェブ会議システムを活用したオンライン参加となりました。





## 新型コロナウイルス(COVID-19)感染症と「こころのケア」について

### 感染流行で生じやすい、さまざまな「こころの問題」

感染の集団発生は、国際的には災害の一つとされており、自然災害と同様にこころの問題を引き起こすことが知られています。感染が拡大することにより、人のこころやからだには不安やストレス、恐怖、怒り、興奮、不眠などの様々な変化が生じやすくなると考えられています。

感染流行や行動制限が続くと、こころの疲れがたまりやすくなりますので、以下のことに気を付けて過ごしましょう。

### 1 こころと体を健康に保つ生活を送りましょう

- 十分な睡眠（眠れなくても横になるだけで休めます）や、バランスの良い食事をとって、規則正しい生活をしましょう。
- メールや電話などで、信頼できる友達や家族と話しましょう。
- 人混みを避けた場所での散歩や適度な運動を心がけましょう。
- 気持ちを落ち着かせるためのアルコールやタバコ等の過剰な摂取は控えましょう。

### 2 正しい情報を適切な量で取り入れましょう

- 情報源が明らかな、正しい情報と知識を得るようにしましょう（国や自治体で紹介されている情報を得ることが安全です）。
- さまざまな情報で不安になる時は、テレビやインターネットを見る時間を減らし、情報を取り入れすぎないようにしましょう。

### 3 デマ・偏見・差別を防ぐために

- 感染拡大による不安から、しばしば「不正確な噂やデマ」「偏見」「いじめ」が発生することがあります。情報を発信する時・受ける時は、ひと呼吸おいて、情報源を確かめるなど正しいものかどうかチェックしましょう。

【問合せ先】健康増進課 ☎ 029-240-7134（直通）

◆こころの不調が続く場合は、無理せず県の精神保健福祉センターやいばらきこころのホットラインにご相談ください。または、町健康増進課の健康相談をご利用ください。

#### 精神保健福祉センター（来所相談 ※予約制）

☎ 029-243-2870（予約電話番号）  
 予約・相談時間 平日 午前8時30分～午後5時15分

#### 茨城町健康増進課 健康相談（随時）

☎ 029-240-7134（直通）  
 相談時間 平日 午前8時30分～午後5時15分

#### いばらきこころのホットライン（電話相談）

☎ 029-244-0556（平日）  
 ☎ 0120-236-556（土・日 フリーダイヤル）  
 相談時間 午前9時～12時、午後1時～4時  
 （※年末年始、祝日を除く）

## 文芸

○図書館に籠って読んだ『黒い雨』ジイジイ蟬鳴く十四の夏 河野 久子(網掛)

●カワニナの健在うれし用水路に今年も虫飛び交うことか 内田 理(長岡)

●狭庭辺にやまゆり咲けり一輪のすかな香りあたりかぐわし 佐久間 勲(前田)

雨乞いをしたくもなるやこの日照り雲のゆくを眺めているも 二宮不二子(大戸)

コロナ禍で村の元気が失われわっせわっせい神輿が消えた 田口すい子(南川又)

墓石にはりついている青蛙墓守りしてると言わんばかりに 秋山 禮子(越安)

かぶと虫持って帰らぬ甥の子は死ぬとイヤダと優しげな目で 小堤美智子(小堤)

逝きし夫の声かすかなる風にのり盆来る喜びかたりつけくる 田口 正子(南川又)

久々にローカル線で水戸の駅黄門様の出迎え賜う 浦井 正子(宮ヶ崎)

たわわなる稲穂手にとり刈り時期を災害無きを祈りて決める 片岡 忠彦(長岡)

(評)河野さん「黒い雨」は広島に落とされた原子爆弾に被爆した人々を描いた井伏鱒二の小説。夢中で読んだ十四の夏の回想。途だた少女期への郷愁とジイジイの蟬の音が余韻を起す。内田さん「近年、虫の繁殖促進の環として、餌となるカワニナを増やす試みが行われている。虫が飛び交う夏を楽しむにしている作者にとってカワニナの健在は何より嬉しい。佐久間さん「庭に咲いた山百合輪の放つ芳香に浸り、贅沢な夏の時間を味わう。」

## 俳句

○青田から豊饒の田へ我が在所 田口すい子(南川又)

●南瓜・うり野菜畑をはいずりて 秋山 禮子(越安)

●カマキリが両手かざして鎌踊り 野口 秋夫(上石崎)

梅雨このむ光彩放つあじさい花 田口 正子(南川又)

蝉が鳴く戦後七十五年朝 内田 理(長岡)

鳥威し大音響の早稲田かな 片岡 忠彦(長岡)

草矢打つ争い好きの背に向けて 中島三千代(桜の郷)

水撒けばすぐに蜻蛉の水遊び 清水 操(馬渡)

ご先祖も今年の帰省苦慮に苦慮 高田 宗雄(大戸)

目を遣れば机の隅に忘れ扇 飯島 裕(大戸)

(評)田口すい子「目が覚めるような緑から黄金色へ移ろう季節を映し出す田園。我が在所に流れる豊かな時間をのびやかに詠んだ。秋山さん「酷暑の最中にしり寄るように成長する植物たち。リズムのよい結句からは夏野菜の持つ底力のような生命力も感じられる。野口さん「カマキリの捉え方がユーモラス。コロナ禍により各地から消えてしまった、軽やかなお囃子の音色が聞こえてくるようだ。」

## 「GAP」でより良い農業経営を！

GAP (Good Agricultural Practice)とは、直訳で「良い農業のやり方」という意味で、「農業生産工程管理」のことをいいます。農業に関する法律を守り、**食品安全、環境保全、労働安全・労務管理、経営マネジメント**のそれぞれに配慮した「持続的な農業経営」を行うことが「GAPに取り組む(GAPをする)」こととなります。

適正な農場管理はパイヤーや消費者の信頼性向上につながります！

- **食品安全**とは…  
 食べる人の安全を守る＝安全な農産物の提供  
 つまり、食品衛生法を遵守すること。  
 (取組例)残留農薬の基準遵守、食中毒の原因物質による汚染防止、ガラス片などの異物混入防止 等
- **環境保全**とは…  
 農業の持つ物質循環機能を活かし、環境を守ることで、持続的な農業活動につなげる。  
 (取組例)土壌環境や水資源の保全、周辺環境への配慮、農薬への配慮、廃棄物の適切な処理 等
- **労働安全・労務管理**とは…  
 働く人の安全を守る＝快適な職場環境の形成  
 このことにより労働力が適切に確保され、生産性の向上につながる。  
 (取組例)機械作業や熱中症などの事故防止対策、労災保険への加入、労働者との積極的な意見交換 等
- **経営マネジメント**とは…  
 販売管理体制・農場管理体制の構築により、パイヤーや消費者の顧客満足度向上、農場内の見える化の実現へ。  
 (取組例)圃場図や生産計画の作成、責任者・担当者の明確化、クレームへの対応手順の作成 等

このように、GAPは新たに導入するものや、特別なことではありません。今までのやり方の問題点・改善方法を見つけ出し、積極的に取り組んでみましょう。  
 詳しい情報や管理点・適合基準等は「一般財団法人 日本GAP協会」のホームページ(<https://jgap.jp/>)に掲載されていますので、ご確認ください。  
 また、農業政策課には、日本GAP協会「JGAP指導員(農産物・畜産)」の資格を有する職員がおり、各種相談に応じています。

【問合せ先】 農業政策課 ☎ 029-240-7118（直通）



**新型コロナウイルス感染症が疑われる場合などの電話相談窓口はこちら**

**帰国者・接触者相談センター（茨城県庁内）**  
☎029-301-3200  
午前8時30分～午後10時(土・日・祝日含む)  
**中央保健所**  
☎029-241-0100  
午前9時～午後5時(平日のみ)

**お知らせ 茨城町難病患者見舞金支給制度について**

茨城町では、難病に罹患した方の福祉の増進を図るため、見舞金を支給しています。支給を受けるには、毎年申請が必要です。

※今年度の申請がお済みの方は、申請する必要はありません。

- ▶**対象者** 次の要件を全て満たす方
- ・茨城町に住所を有する方
  - ・茨城県から指定難病特定医療費受給者証の交付を受けている方
  - ・生活保護を受けていない方
- ※他市町村で支給を既に受けている方は対象になりません。

▶**支給額** 年額20,000円(年1回の支給)

▶**申請について**

**申請に必要なもの**

- ・茨城県指定難病特定医療費受給者証(申請時に有効なもの)
- ・本人の印鑑(朱肉を使用するもの)
- ・本人または保護者の振込先金融機関通帳(口座番号確認のため写しをいただきます)
- ・本人確認ができるもの(運転免許証等)

**代理の方が申請する場合**

- ・代理の方の印鑑(朱肉を使用するもの)
- ・代理の方の身分証明書(運転免許証等)

▶**申請期間** 4月1日(水)～令和3年3月31日(水)

※土・日・祝日は除く

今年度より、年間を通して申請ができるようになりました。

▶**申請窓口** 社会福祉課(1階3番窓口)

▶**備考**

新型コロナウイルス感染症の影響を踏まえ、現在お持ちの指定難病特定医療費受給者証(令和2年3月1日から令和3年2月28日までの間に有効期間が満了するものに限る)については、その有効期限が1年間延長されることとなっています。

有効期限を経過したあとも、その期限から1年間に限り有効となるため、お持ちの受給者証により見舞金の支給の申請ができます。

詳細についてはお問い合わせください。

【問合せ先】社会福祉課

☎029-240-7112(直通)

**お知らせ 倒木など東京電力への連絡はLINEやWEBチャットが便利です**

東京電力では、切れた電線や電柱・電線に引っかかっている樹木等を発見された場合のご連絡を、LINEやWEBチャットでも受け付けています。

台風などの強風により、樹木が電柱に寄りかかっていたり、看板などの飛来物が電線に引っかかっていたりするのを発見された場合は、下記までご連絡ください。

LINE登録はこちらから



「イメージ」



WEBチャットはこちらから



【問合せ先】東京電力パワーグリッド株式会社  
☎0120-995-007

**お知らせ 茨城県立歴史館 特別展 I Jomon Period -縄文の美と技、成熟する社会-**

縄文の人々が残した優品の数々を紹介するとともに、そこから見た人々の交易・交流の様子をさぐり、縄文社会の実像に迫ります。

▶**開催期間** 10月10日(土)～11月29日(日)

▶**休館日** 月曜日(祝日の場合はその翌日)

▶**開館時間** 午前9時30分～午後5時  
(入館は午後4時30分まで)

▶**入館料** 一般610円(490円)、満70歳以上300円(240円)、大学生320円(240円)、高校生以下無料  
※( )内は20名以上の団体料金  
※11月13日(金)は全ての方無料

【問合せ先】茨城県立歴史館  
☎029-225-4425



国宝「火焔型土器」(十日町市博物館) 小川忠博氏撮影

町の防災行政無線が聞き取れなかった場合  
**防災行政無線テレホンサービス**  
☎0800-800-8848(通話料無料)

**10月の納税**

- 町・県民税 3期
- 国民健康保険税 4期
- 介護保険料 4期
- 後期高齢者医療保険料 4期

・下記納期限までに銀行、コンビニ又は役場窓口で納付しましょう。

**納期限は11月2日(月)**

**お知らせ 防災行政無線などを用いた情報伝達訓練(試験放送)を実施します**

地震・津波や武力攻撃などの発生時に備え、情報伝達訓練を行います。この訓練は、全国瞬時警報システム(※Jアラート)を用いた訓練で、町内の防災行政無線屋外スピーカー及び防災ラジオから、訓練放送が流れます。

▶**訓練実施日時** 10月7日(水) 午前11時頃  
▶**訓練で行う放送試験**

町内の防災行政無線から、一斉に下記の内容で放送されます。

【放送内容】

- 上りチャイム音
- 「これは、Jアラートのテストです。」×3回
- 「こちらは、防災いばらきです。」
- 下りチャイム音



※Jアラートとは、地震・津波や武力攻撃などの緊急情報を、国から人工衛星などを通じて瞬時にお伝えするシステムです。

【問合せ先】総務課 ☎029-240-7125(直通)

**Information 情報**

**お知らせ 行政相談・行政書士相談会を開催します**

○行政相談

「どこの窓口に申請したらよいか教えて欲しい」「分かりづらい道路案内標識を改善してほしい」など、困っていること、望んでいることはありませんか。こんな時、行政相談委員にご相談ください。

町では、総務大臣から委嘱された2人の行政相談員が活動しており、定期的に行政相談を行っています。今回は、下記の日程で相談を受け付けます。

▶**日時** 10月13日(火) 午後1時～4時

▶**場所** 茨城町役場 2階 第5会議室

▶**その他** 事前申込不要(受付順)、無料

【問合せ先】秘書広聴課 協働推進グループ

☎029-291-8802(直通)

○行政書士無料相談会

県内の行政書士が、遺言、相続、各種許可等の行政手続き相談など、暮らしと役所の諸手続きに関する相談に、直接お答えします。

【面談による無料相談会】

▶**日時** 10月14日(水) 午後1時～4時

▶**場所** 茨城町役場 2階 第5会議室

▶**その他** 事前申込不要(受付順)

※注意事項

- ・相談当日は検温してからお越しください。なお、少しでも体調に不安がある場合は、相談を控えていただきますようお願いいたします。
- ・マスクの着用を含む咳エチケットの徹底をお願いします。
- ・相談時間は最大30分間を目安とし、長時間の相談はお控えください。

【電話による無料相談会】

▶**日時** 毎週木曜日

午後1時30分～4時30分

▶**電話番号** 029-305-3731

【問合せ先】茨城県行政書士会 水戸支部事務局

木村 ☎029-251-3101

**ハロウィンジャンボ**

20のジャンボでラッキーハロウィン!

当せんのチャンス広がる

**1** ハロウィンジャンボミニ

1等1,000万円

2020年新市町村振興宝くじ

同時発売

**9月23日(水)**

発売期間 9月23日(水)～10月20日(火) 各1枚300円  
抽せん日 10月27日(火)

★この宝くじの収益金は市町村のまちづくりや環境対策、高齢化対策など地域住民の福祉向上のために使われます。  
★宝くじは、ぜひ茨城県内でご購入願います。

宝くじに関するお問合せ/03-3535-9033[みずほ銀行] 公益財団法人 茨城県市町村振興協会

インターネット購入はこちら! 宝くじ公式サイト

https://www.takarakuji-official.jp/

1等前後賞合わせて5億円 1等3億円、前後賞各1億円



# 子育て支援センター 遊びに おいでよ

茨城県子育て支援センターは子育て親子に寄り添い、親子のふれあいと絆を深める活動をおこなっています。

## まんまる一む(遊戯室)開放 要予約

新型コロナウイルス感染予防対策のため、当面は予約制で開放しています。皆様のご理解とご協力をお願いします。

【対象】茨城県に住民票のある保護者と未就学児

【開放時間】午前及び午後の2部制 \*土曜日の開放は当面行いません。

平日《午前》9時30分～11時30分(10人) 《午後》1時30分～3時30分(10人)

【予約受付】電話または子育て支援センターの窓口で受け付けます。

月曜日～土曜日 午前9時～午後4時 (当日予約も承ります)

\*希望日の前週の月曜日より電話または子育て支援センターの窓口で受け付けます。定員になり次第締め切ります。

【その他】

- ・予約できる方は利用する保護者のみで、1度の予約は1家庭1回までです(次の予約は利用後にお受けします)。
- ・新型コロナウイルス感染予防対策として、人数を制限して開放していますので、兄弟であっても小学生の利用はご遠慮ください。
- ・詳細は受付の際にお伝えします。また、状況により変更となる場合があります。

## 町内在住者対象 要予約

### 定期子育て相談

相談内容により保健センター(保健師、管理栄養士)と連携して対応します。身体計測も実施しています。\*状況により実施しないことがあります。

日時 10月14日(水) 午前10時～11時30分

場所 保健センター 健診室D

定員 5組

予約受付 10月1日(木)～ 午前9時～午後5時(平日のみ)

電話または子育て支援センター窓口にて受け付けます(定員になり次第締め切り)。

【その他】身体計測をご希望の方は、母子健康手帳をお持ちください。

## 予約不要

### 電話による子育て相談を実施しています

対応時間 午前9時～午後5時(平日) \*土曜日は午後4時30分まで

子育てに関する悩みや不安、子育てに関して誰かに話を聞いてもらいたいことなど、保育士が対応します。下記まで気軽にお電話ください。

### 計測コーナーをご利用ください

子育て支援センターの受付隣に、幼児用と乳児用の計測器を設置しています。自由に利用できますので、お気軽にどうぞ。

\*計測器は、定期的にアルコール消毒を実施しています。ご希望の方は利用前に消毒しますので、受付にお申し付けください。

\*測定方法が不安な方はご説明します。

\*今後の状況により変更となる場合がありますので、ホームページ等でご確認ください。

—— 未就学児とその保護者が対象となります。詳細は、お問い合わせください。 ——

【予約・問合せ先】 こども課 子育て支援センター ☎029-291-0980 (直通)  
茨城県総合福祉センター「ゆうゆう館」内

## まんまる一む利用者対象

### 「ハロウィンウィーク」

設置期間 10月19日(月)～30日(金)

本年はセミナーのかわりに、昨年好評だった写真撮影コーナーをまんまる一む前に設置します。親子で仮装してご自由に記念撮影をどうぞ。撮影に参加された方にサプライズがあるかも知れません。お楽しみに!!



撮影コーナーのイメージ (昨年の様子)

- \*衣装の貸出はございません。
- \*撮影希望の方は、予約時にお伝えください。なお、希望者多数の場合は、当日時間を指定させていただく場合がありますので、ご了承ください。
- \*状況により実施しないことがあります。

## 健康増進課から予防接種のお知らせ

# ロタウイルスワクチンが定期接種(無料)となります

- 定期接種開始日 令和2年10月1日から
- 定期接種対象者 令和2年8月1日以降に生まれたお子さん
- ワクチンの種類と受け方 (どちらか1種類)

	ロタリックス (1価)	ロタテック (5価)
対象年齢	出生6週0日後から24週0日後までのお子さん	出生6週0日後から32週0日後までのお子さん
標準的な接種期間	初回接種は、生後2か月に至った日から出生14週6日後まで	
接種方法・回数	27日以上の間隔をおいて2回経口投与	27日以上の間隔をおいて3回経口投与

### ロタウイルスとは

乳幼児の胃腸炎の原因として代表的なウイルスです。主な症状は、水のような下痢、嘔吐、発熱等です。下痢や嘔吐により脱水症状がひどくなると入院治療が必要になったり、まれに脳炎などの重い合併症を引き起こすことがあります。

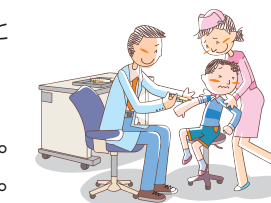
ロタウイルスワクチンは、ロタウイルス胃腸炎の重症化の予防にも効果があるとされています。

\*出生6週0日後から接種可能ですが、9月中に接種した場合は任意接種(有料)となりますのでご注意ください。

■ 費用 無料(予防接種費用を全額、町が負担します。)

- 受け方 ①生後2か月に達する前の月末に、予防接種予診票をお送りします。
- ②県内の医療機関(茨城県医師会協力医療機関)へ予約をとります。
- ③接種日に、医療機関へ予診票と母子健康手帳をご持参ください。

- その他 ・1回目の接種は14週6日までにを行うことが推奨されています。2回目以降は原則同じ種類のワクチンで接種を完了してください。
- ・令和2年7月31日以前に生まれたお子さんは任意接種となりますので、医療機関が定める接種料金から、町の助成金(5,000円を2回)を差し引いた額は自己負担となります。



## 異なるワクチンの接種間隔が変更となります

10月1日から、異なるワクチンの接種間隔が下記のとおり変更となります。

令和2年9月30日まで	令和2年10月1日から
生ワクチンは接種してから27日以上、不活化ワクチンは接種してから6日以上の間隔をあける。	注射の生ワクチン間のみ、接種してから27日以上あけ、その他のワクチンについては接種間隔の制限はなし。

\*ただし、同じ種類のワクチンを複数回接種する際の、接種間隔の制限は従来どおりとなりますのでご注意ください。

## 麻しん風しん混合ワクチン(第2期)の予防接種について

平成25年4月2日～平成26年4月1日生まれのお子さんで、昨年度、新型コロナウイルス感染症の影響により、麻しん風しん第2期の予防接種を受けることができなかった方は、健康増進課までご相談ください。申請により、接種対象時期を過ぎていても定期接種として受けられる場合があります。

【問合せ先】健康増進課(ゆうゆう館内保健センター) ☎029-240-7134 (直通)



新型コロナウイルス感染症の影響で、自宅で過ごす時間が増えた方も多いでしょう。行楽シーズンに出かけられないのは残念ですが、そんな時におすすめなのが「おうちピクニック」です。自宅の中や庭先、ベランダにレジャーシートを広げ、いつもと違ったピクニックを味わってみてはいかがでしょうか。

健康  
レシピ

Presented by 町管理栄養士

「おうちピクニックレシピ」



## カップピラフ

【材料】4人分

米	2合
シーフードミックス	150g
玉ねぎ	40g
ベーコン	30g
マッシュルーム缶	40g
ピーマン	2個
バター	30g
にんにく	1かけ
料理酒 (あれば白ワイン)	25cc
固形コンソメ	1個
塩	1g
こしょう	少々
にんじん	星形4枚
ブロッコリー	40g

栄養成分(1人分)	
エネルギー	408kcal
塩分	1.5g

●おうちピクニックには、自宅にいるからこそそのメリットがあります。

- ①準備や片づけが簡単。重い荷物を持ち運ぶ手間が省けます。
- ②移動時間がない分、食事や会話を楽しむ時間が増えます。
- ③「〇〇忘れた!」がありません。必要なときに取りに行くことができます。

～簡単に作れて・食べやすく・食欲をそえられる「おうちピクニックレシピ」をご紹介します!～

### 【作り方】

- ①米は洗ってザルに上げ、水気を切っておく。
- ②玉ねぎ、にんにくはみじん切り、ベーコンは1cmの角切りにする。マッシュルームは汁気を切る。ピーマンは粗みじん切りにする。
- ③ピーマン、星形にんじん、ブロッコリー(小房に分ける)はそれぞれ茹でる。
- ④フライパンにバターを熱し、にんにく、玉ねぎを入れて炒める。ベーコン、マッシュルーム、シーフードミックスを加えて炒め、さらに料理酒、固形コンソメを加えて、汁気がやや残る程度まで煮詰める。
- ⑤炊飯器に①の米、④を入れ、2合の目盛りまで水を注いで炊く。炊き上がったら、ピーマンを加えてひとまぜし、塩・こしょうで味を整える。
- ⑥カップに⑤を等分にして盛りつけ、最後に③のにんじんとブロッコリーを飾る。

### ポイント

ピラフをカップに盛りつけたり、星形に抜いたにんじんを飾ったりすると、いつもの雰囲気と異なるため、ピクニック気分をさらに味わうことができます。

## ミートボールスティック

【材料】8本分

合いびき肉	200g
玉ねぎ	20g
溶き卵	1/2個分
パン粉(乾燥)	大さじ3
塩	0.5g
こしょう	少々
鶏がらスープの素	2g
サラダ油	適量
水	1/2カップ
砂糖	大1小1
しょうゆ	大さじ1
穀物酢	小さじ2
片栗粉	大さじ1
ミニトマト	8個
ブロッコリー	8房

### 【作り方】

- ①玉ねぎはみじん切りにする。ポウルにひき肉、A、鶏がらスープの素の半量を入れ、よく練ってミートボールのタネを作る。
- ②スプーンで①のタネをすくい、16個分丸める。フライパンに1cm高さの油を熱し、180℃設定で揚げ焼きにする。
- ③小さめのフライパンに、B、鶏がらスープの素の半量を入れて混ぜ、とろみが出たら、揚げ焼きにした②のミートボールを加えてからめる。
- ④竹串に③のミートボール、ブロッコリー、ミニトマトの順に刺す。同様に7本作る。

栄養成分(1人分)	
エネルギー	83kcal
塩分	0.5g

### ポイント

ミートボールは揚げ焼きにすると、型崩れしにくく、竹串に刺しやすくなります。手がふさがりがちなピクニックでは食べやすい1品です。

【問合せ先】健康増進課 ☎ 029-240-7134 (直通)

# みんなの図書館

茨城町立図書館

☎ 029-240-7131

ホームページ

http://www.lib.t-ibaraki.jp/



## おすすめ新着本

新刊1



タクジョ!

(小野寺史宜 著)

東京都江東区内の営業所に配属された新卒のタクシードライバー・高間夏子、23歳。男社会のなかで、個性あふれる先輩や同期たち、そして家族に励まされながら、仕事に、恋に、全力で走り回る姿を温かく爽快な筆致で描く。リスクを恐れず、自分の仕事を好きだと走り続ける人々の頼もしい姿となる物語である。

新刊2



かきあげ家族

(中島たい子 著)

コメディ映画監督の中井戸八郎は、絶賛スランプ中。そんななか新潟で家庭を持つ長男の章男は仕事を辞めて戻ってきた。時を同じくして、長女的美子は離婚し、孫を連れて出戻った。家にはもともと引きこもりの次男真太郎がいて、中井戸家は図らずも一家集結することに。そんなおり、家宝の脚本がなくなり…。

## イベント情報

※予定が変更になる場合があります。

### おはなし会 (毎月第2・4土曜日)

10月10日(土) 午後2時～

10月24日(土) 午前11時～

### 絵本となかよし (毎月第2・4木曜日)

10月8日(木) 午前10時30分～

10月22日(木) 午前10時30分～

どちらも図書館2F「視聴覚室」で開催します。図書館までお越しください。ご案内します。

## 図書館カレンダー

2020年10月の休館日

日	月	火	水	木	金	土
				1	2	3
4	5 休	6	7	8	9	10
11	12 休	13	14	15 休	16	17
18	19 休	20	21	22	23	24
25 休	26 休	27	28	29	30	31

## ◆新刊・新着本のご案内

新刊続々



僕の神さま

(芦沢央 著)



口福のレシピ

(原田ひ香 著)



雨の中の涙のように

(遠田潤子 著)



テロリストの家

(中山七里 著)



かべのあっちとこっち

(ジョン・エイジー 作)



おやすみ、ぼく

(アンドリュー・ダッド 文)



ようかいむらのどっきりハロウィン

(たかいよしかず 作)



イズナくんは今日も

(櫻いよいよ 著)



### ◆編集・発行

茨城町 町長公室 秘書広聴課  
〒311-3192  
茨城県東茨城郡茨城町小堤1080  
☎ 029-292-1111  
メールアドレス  
ibarakit@town.ibaraki.lg.jp

### ◆人口

住民基本台帳  
令和2年8月末現在  
男 16,159人  
女 16,001人  
総人口 32,160人  
世帯数 13,349世帯

### ◆茨城町民憲章

- ふるさとの自然を守り、美しい環境の町をつくりましょう。
- からだをきたえ、教養を高めて、すこやかな町をつくりましょう。
- 隣人や家庭の愛を大切に、まごころのかよい合う町をつくりましょう。
- 自分の仕事に責任と誇りを持ち、活気に満ちた町をつくりましょう。
- 文化遺産を愛護し、先人の努力に感謝できる町をつくりましょう。

- ◆町の花 桜
- ◆町の木 梅
- ◆町の鳥 うぐいす

◆町の防災行政無線が聞き取れなかった場合  
防災行政無線テレホンサービス  
☎0800-800-8848  
(通話料無料)

### ◆町の情報発信中!!

- 町公式ホームページ  
<http://www.town.ibaraki.lg.jp/>
- 町公式ツイッター  
<https://twitter.com/IbarakiTownMati/>
- 町公式インスタグラム  
[https://www.instagram.com/townibaraki\\_official/](https://www.instagram.com/townibaraki_official/)



## 里山に育む生きものたち

No.98 オオツノトンボ  
(ツノトンボ科)

学名 Protidricerus japonicas MacLachlan

文 小菅 次男

写真 秘書広聴課

7月1日、町内の方から秘書広聴課に珍しいトンボを見つけたとの連絡がありました。早速秘書広聴課の広報紙担当が訪ねたところ、普段見かけることの少ないオオツノトンボであることが分かりました。

▼トンボの仲間か?  
オオツノトンボは、トンボのような体にチョウのような触角がある風変わりな姿から、「変わったトンボ」または「新種のトンボ」を見つけたと問い合わせられたり、新聞に取り上げられたりすることがあります。実は、トンボの仲間ではなく分類上ではアミメカゲロウ目のツノトンボ科の虫で、トンボの図鑑を見ても載っていません。

▼オオツノトンボとは  
日本固有種で本州・四国・九州に分布します。体長は30mm前後で、体は細長く、翅は透明で触角はともも長く、腹部が青灰色で黄色と白の斑紋があります。低山地から山地の草原にすみ、成虫は6月下旬から8月下旬まで見られますが数は少なく、三重県、大阪府では準絶滅危惧に指定されています。止まる時に腹部を背側にそり返らせる独特の姿勢になることがあり、主に昼間活動していますが灯火にもよく飛んできます。

▼幼虫は独特な形  
幼虫は、雑木林の根元や落ち葉の下などにいます。アリジゴクとして有名なウスバカゲロウの幼虫

と形が似ていますが、地中に巣を作らず、体の色を木の葉や樹皮に擬態しているものや、体の表面に砂やごみをのせてカモフラージュする種があり、歩き回って小さな虫を捕らえて食べています。

▼ツノトンボの仲間  
ツノトンボの仲間は日本には4種類生息しています。茨城県にはこのうち3種類がすんでいます。春先の4月から6月にかけて発生する、生息地の限られた小型のキバナツノトンボ、6月から9月にかけて平地に多いツノトンボ、同じく夏に発生するやや山地性のオオツノトンボです。いずれもススキなどの草原に生息しています。あと一種類は沖繩にのみ産するオキナワツノトンボです。

## ちびっ子アート まさみ幼稚園



「イルカの大ジャンプ」  
しばぬま めい (6歳)



「みんなでイルカショーをみたよ」  
えびさわ あらた (5歳)