

しいばらき

エクササイズ教室参加者募集

健康増進課では、運動習慣を身につけて、いつまでも若々しいところと体を保つためのエクササイズ教室を実施します。無理なく楽しく体を動かして、ところと体を健康に保ちましょう！

コース名・日時	運動内容	定員・対象※	場 所
① お腹すっきり 体幹トレーニング Aコース 月曜 13:15~14:15	お腹まわりの脂肪を燃焼させる筋トレです。体幹を鍛えたい方、お腹まわりが気になる方におすすめです。 運動量 ★★★☆☆	20名 (40~74歳の方)	茨城町総合福祉センター ゆうゆう館 2階 多目的室 ※一部日程は 2階 娯楽室
② お腹すっきり 体幹トレーニング Bコース 月曜 14:30~15:30			
③ しなやかストレッチング Aコース 金曜 9:30~10:30	初めての方でもできる、簡単なストレッチです。これから運動を始める方、無理なく運動を続けたい方におすすめです。 運動量 ★☆☆☆☆	各20名 (65~74歳の方)	
④ しなやかストレッチング Bコース 金曜 10:45~11:45			

※ただし町に住民登録のある方で、医師から運動制限されていない方。

※年齢基準日は令和5年3月31日となります。

- ▶ **日 時** 6月20日(月)~12月16日(金) 毎週月曜日または金曜日 (全16回)
(コースにより異なるため、詳細な日程は、参加者の方に後日通知を行います。また、新型コロナウイルスの感染拡大等により実施時期を延期する場合がありますので、ご了承ください。)
- ▶ **料 金** 2,000円 ※前半8回分と後半8回分で分割の納入をお願いします。
初回の教室では1,000円を納入してください。
- ▶ **申込方法** 申請書に必要事項を記入し、押印のうえ健康増進課へ提出してください。
※申請書は健康増進課窓口で配付、または町ホームページからダウンロードできます。
※申込者が多数の場合には、昨年度エクササイズ教室に参加されていない方を優先とし、それでも多数の場合には抽選といたします。
- ▶ **申込期間** 5月23日(月)~6月3日(金) 正午



【問合せ先】 健康増進課 ☎ 029-240-7134 (直通)
茨城町総合福祉センター「ゆうゆう館」内

期日前投票所の選挙事務従事者（会計年度任用職員） 及び選挙立会人を募集します

町選挙管理委員会では、各種選挙の期日前投票所（茨城町役場・イオンタウン水戸南店）について、選挙事務従事者（会計年度任用職員）及び選挙立会人を次のとおり募集します。
応募された方には、選挙前に勤務希望日等を確認させていただき、ご都合に合わせて勤務していただきます。

選挙事務従事者（会計年度任用職員）

- 業務内容 期日前投票所の受付・投票用紙の交付をしていただきます。
- 報酬等 時給925円、交通費（規定により支給）
- 勤務時間 午前8時30分～午後8時までの2交代制または終日勤務（休憩あり）
- 勤務地 茨城町役場・イオンタウン水戸南店
- 条件 18歳以上の方で、簡単なパソコン作業や受付・案内ができる方

選挙立会人

- 業務内容 期日前投票所の投票手続きに立ち会い、投票が適正に行われているか確認していただきます。
- 報酬等 9,600円/日（交通費込み）
- 勤務時間 午前8時30分～午後8時までの終日勤務（休憩あり）
- 勤務地 茨城町役場・イオンタウン水戸南店
- 条件 町内在住の選挙権を有する方

応募方法

町選挙管理委員会に、履歴書を郵送または持参してください。後日、面接を行います。

今後の選挙予定

- ・参議院議員通常選挙（令和4年7月25日任期満了）期日前投票期間16日
- ・茨城県議会議員一般選挙（令和5年1月7日任期満了）期日前投票期間8日

【問合せ先】 茨城町選挙管理委員会（総務部総務課内） ☎ 029-240-7125（直通）
〒311-3192 茨城町大字小堤1080番地

生ごみ処理容器等購入費補助制度のお知らせ

生ごみ処理容器等購入費補助制度について

町では、環境にやさしい循環型社会の実現を目指して、3R（減量（リデュース）、再使用（リユース）、資源化（リサイクル））を推進しています。3Rを推進する施策として、生ごみの減量化及び資源化を図るため、生ごみ処理容器等の購入費用の一部を補助します。

▶補助額

種類	補助額
生ごみ処理容器（コンポスト）	購入費の2分の1（100円未満切り捨て）とし、3,000円を限度とします。
電気式生ごみ処理機	購入費の2分の1（100円未満切り捨て）とし、1万5,000円を限度とします。

▶受付期間

4月1日～令和5年3月31日（土・日・祝日を除く）
※受付数に限りがありますので、申請を検討されている方は、購入前にお問い合わせください。

▶補助金の交付対象（下記の要件を全て満たす方）

1. 申請日が属する年度内に生ごみ処理容器を購入する方
2. 過去5年以内にこの補助金を受けたことがない方
3. 町内に住民記録がある方
4. 申請者と申請者の同一世帯員が町税や使用料を滞納していない方
5. 生ごみ処理容器で生産した堆肥を適正に処理することができる方

詳しい補助要件や必要書類等については、お問い合わせください。

【問合せ先】 みどり環境課 ☎ 029-240-7135（直通）

手数料改定のお知らせ

各種証明書等の手数料は、長年にわたり料金を据え置きとしておりましたが、社会経済情勢の変化や受益者負担の適正化の観点から、次のとおり改定を行います。

改定時期は、**令和4年7月1日から**となります。皆様のご理解とご協力をお願いします。

手数料の種類	単位	現行料金	新料金	問合せ先
課税に関する証明手数料	1件	200円	300円	税務課
土地・建物に関する証明手数料	1件	200円	300円	
公簿、公文書、図面に関する証明手数料(A3用紙)	1件	200円	300円	
公簿、公文書、図面に関する証明手数料(A2用紙)	1件	500円	600円	
公簿、公文書、図面の閲覧	1件	200円	300円	
所得に関する証明手数料	1件	200円	300円	
納税に関する証明手数料	1件	200円	300円	
資産に関する証明手数料	1件	200円	300円	
法人に関する証明手数料	1件	200円	300円	
住民票記載事項に関する証明手数料	1件	200円	300円	
印鑑登録に関する手数料	1件	200円	300円	
印鑑に関する証明手数料	1件	200円	300円	
住民記録閲覧台帳の閲覧	1件	2,000円/冊	300円	
住民票の写し(広域交付住民票の写し)	1件	200円	300円	
戸籍の附票	1件	200円	300円	
区域内外証明願に関する手数料(農業集落排水)	1件	200円	300円	下水道課
その他諸証明手数料	1件	200円	300円	総務課

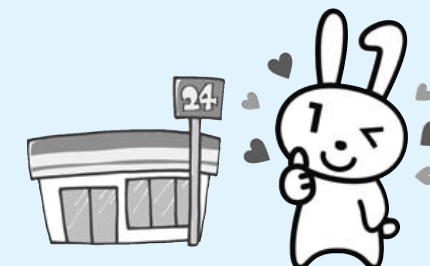
【問合せ先】 総務課 ☎ 029-240-7125（直通）

各種証明書のコンビニ交付を開始します

マイナンバーカードを利用して、各種証明書をコンビニエンスストアで取得できるサービスを開始します。役場が開庁していない土・日曜日や祝日、夜間などにもご利用できるため、非常に便利になります。

- 開始時期 令和4年9月1日
- 利用時間 午前6時30分～午後11時
(12/29～1/3を除く)

証明書 住民票の写し・印鑑登録証明書
課税（非課税）証明書・所得証明書



※コンビニ交付の詳細については、広報いばらき（令和4年7月1日号）でお知らせします。

【問合せ先】 町民課 ☎ 029-240-7111（直通）

令和3年度「茨城町健康ポイント事業」

～多くの方にご応募いただきありがとうございました～



「茨城町健康ポイント事業」は、健康診査やがん検診などを受診しポイントをためて応募していただくことで、健康づくりに役立つ景品が当たる事業です。楽しく健康意識を高めてもらうため、平成30年度から始めました。

令和3年度は386名の方にご応募いただき、企業・団体の協賛により、自転車や体幹トレーニング用品、オープンレンジ、昼食券、茨城町産の食材など186名が当選されました。

事業は令和3年度をもって終了となりますが、ご自身の健康のためにも、引き続き、年に一度は健診を受けましょう。健康増進課では、健康増進に効果的な事業を企画しますのでよろしくお願ひします。

【問合せ先】 健康増進課 ☎ 029-240-7134 (直通)

家族介護用品支給事業の利用について

在宅で、寝たきりや認知症の高齢者等を介護している家族に対し、家族の身体的・経済的負担の軽減を図るため、介護に必要なおむつやその他の用品を購入する際の費用を一部補助します。

▶ **支給対象者** 65歳以上の高齢者のうち、介護保険制度で、要介護4または5の認定を受けている方を在宅で介護している家族であって、高齢者及び介護者ともに茨城町内に住所を有する方

▶ **支給額** ①非課税世帯 月額 5,600円以内
②課税世帯 月額 4,000円以内
※世帯とは、住民基本台帳を基本とします。介護者が別世帯の場合は、介護者の世帯も含まれます。

▶ **補助対象介護用品** 紙おむつ、尿とりパット、使い捨て手袋、清拭剤、お尻拭き

▶ **利用店** 次の町指定業者で購入して頂きます。

- ①みずす薬局 石崎店(上石崎) ②カワチ薬品 茨城町店(長岡)
- ③カワチ薬品 桜の郷店(桜の郷) ④アイセイ薬局 茨城町店(小鶴)
- ⑤ツルハドラッグ 水戸南店(長岡) ⑥ツルハドラッグ 茨城桜の郷店(桜の郷)
- ⑦ケーヨーデイツー茨城町店(長岡)

▶ **利用券の返却** 支給対象者が、介護度の変更・入所・入院・転出等により対象要件に該当しなくなったときは、介護用品利用券を返却してください。

▶ **更新申請** 毎年6月に更新申請があります。

- ・受付期間 **6月1日(水)～6月10日(金)**
- ・申請場所 長寿福祉課(1階4番窓口)で申請してください。
- ・持参するもの 介護保険証、印鑑

【問合せ先】 長寿福祉課 ☎ 029-291-8407 (直通)

高齢者世帯対象

特殊詐欺被害を防ぐための電話機等の購入を補助します！

高齢者をターゲットにした特殊詐欺や不審電話等が多発しています。町では、特殊詐欺による被害を未然に防ぐため、防犯機能の付いた電話機等の購入経費の一部を補助します。

■補助金を受けられる方(補助対象者)

下記の①～③の要件をすべて満たす場合に限りです。

- ①茨城町に住所を有し、現に居住されている方
- ②令和4年度中において、満70歳以上の方のみで構成されている世帯の方
(同じ世帯に70歳未満の方が含まれている場合は、対象外となります。)
- ③町税等を滞納していない方

■対象となる電話機等

次のいずれかの機能をもつ固定電話機、または固定電話機に接続して使用する機器。

- (1) 通話録音装置 電話着信時に警告アナウンスが流れ、通話を自動で録音する機能
- (2) 着信拒否装置 指定した番号・非通知・公衆電話からの着信を拒否する機能
※別途ナンバーディスプレイの契約が必要となります。

■補助金額

購入・設置費用の5分の4(上限10,000円、100円未満は切り捨て)

(例) 12,500円で購入・設置(消費税込み)

12,500円×4/5=10,000円

補助額 10,000円、個人負担費用は2,500円



■ **申請方法** 電話機等の購入及び設置前に、秘書広聴課へ申請をお願いします。

(すでに購入した電話機等は対象となりません)

〈申請時に必要なもの〉

- ①特殊詐欺等被害防止対策機器整備事業補助金交付申請書(様式第1号)
- ②購入予定機器の機能及び機種等が確認できる書類の写し(カタログ等)
- ③購入予定額(設置費を含む)が確認できる書類の写し(見積書等)
- ④町税及び税外収入金の納付状況等の調査を認める同意書(様式第2号)
- ⑤印鑑

代理申請の場合は、①～⑤に加えて

- ⑥委任状(様式第3号)
 - ⑦代理の方の本人が確認できる身分証明書(運転免許証等)
- ※上記申請書類は、秘書広聴課で配布または、町ホームページからダウンロードできます。

■ **申込期限** 6月30日(木)

※閉庁日を除く午前8時30分～午後5時15分(郵送のみ締切日当日消印有効)

※申請多数の場合、抽選となります。

■ **申込方法** 郵送または窓口にて受付

■ **受付窓口** 秘書広聴課 協働推進グループ(2階13番窓口)

【問合せ先】 秘書広聴課 ☎ 029-291-8802(直通)

木造住宅の耐震診断・耐震改修費補助希望者を募集します

町では、昭和56年5月31日以前に建築された木造住宅にお住まいの方を対象に「茨城県木造住宅耐震診断士」の派遣及び耐震改修費の補助を実施しています。

耐震診断士派遣事業

耐震診断士派遣事業とは、町内の木造住宅の所有者が耐震診断を受ける場合、耐震診断士を派遣して派遣費用の一部を補助している事業です。

申込資格	木造住宅の所有者兼居住者で、町税等を滞納していない方
対象となる住宅	次に掲げる 全ての要件に該当 すること ①町内にある一戸建ての木造住宅または店舗等併用住宅 ②丸太組構造及び型式適合認定によるプレハブ工法以外により建てられたもの ③階数が2階以下かつ延べ床面積が30平方メートル以上のもの ④昭和56年5月31日以前に適法に着工されたもの ⑤東日本大震災により被災した住宅で、罹災証明が半壊以上でないもの
申込期間	6月1日(水)～10月31日(月) (土・日・祝日を除く) 午前8時30分～正午、午後1時～5時15分
診断費用	申込みには自己負担額として2,000円がかかります

耐震改修設計と耐震改修工事

耐震改修設計とは、耐震診断士等が診断した結果から、補強するための設計書を作成することをいいます。
耐震改修工事とは、その設計書を基に、基礎や土台、柱、筋交い、梁、壁等を補強する工事のことをいいます。

申込資格	木造住宅の所有者兼居住者で、町税等を滞納していない方	
対象となる住宅	次に掲げる 全ての要件に該当 すること ①耐震診断士派遣事業の対象となる住宅の 全ての要件 に該当すること ②設計を行う場合は、耐震診断の結果、上部構造評点が1.0未満と診断され、改修設計後の上部構造評点が1.0以上となるもの ③工事を行う場合は、耐震診断の結果、上部構造評点が1.0未満と診断され、改修設計後の上部構造評点が1.0以上となるもので、改修工事により上部構造評点が1.0以上になるもの ④令和5年2月末日までに設計または工事が完了するもの	
申込期間	6月1日(水)～8月31日(水) (土・日・祝日を除く) 午前8時30分～正午、午後1時～5時15分	
補助金額	耐震改修設計 設計に要する費用の 3分の2 (限度額：100,000円)	耐震改修工事 工事に要する費用の 23% (限度額：230,000円)

補助件数と申込受付

補助件数
耐震診断士派遣事業 3戸
耐震改修設計 1戸
耐震改修工事 1戸
(全て先着順となります)

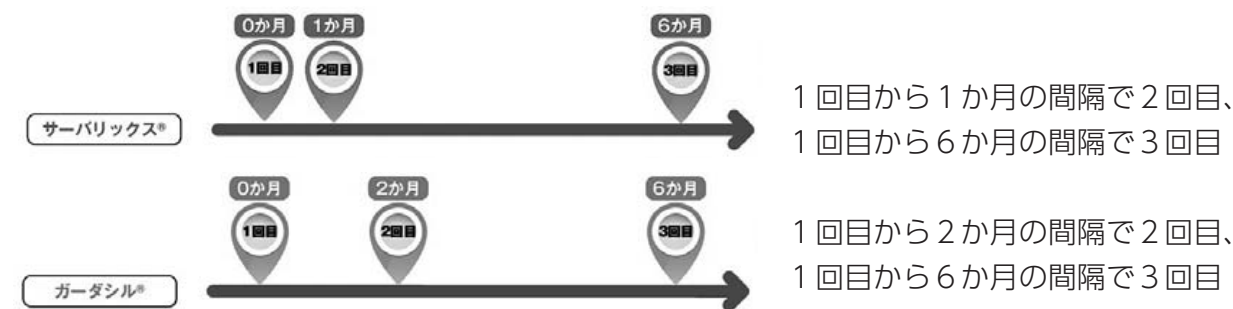
申込受付
茨城町役場 都市整備課 (1階11番窓口)

【申込・問合せ先】 都市整備課 住宅・営繕グループ ☎ 029-240-7116 (直通)

HPVワクチンの積極的な勧奨が再開しました

HPVワクチンは、平成25年6月から、積極的勧奨を差し控えていましたが、令和4年4月から勧奨を再開することが決定しました。HPVとは、ヒトパピローマウイルスのことです。皮膚や粘膜に感染するウイルスで、200以上の種類があります。HPVワクチンは、子宮頸がん全体の50～70%の原因とされる2種類のヒトパピローマウイルス(16型、18型)などの感染に対して予防効果があるワクチンです。接種対象となる方及び保護者の皆様には、HPVワクチンの効果や副反応等のリスクについてご理解いただき、接種についてご検討ください。

- ▶対象者 接種時に茨城町に住民登録がある小学6年生から高校1年生相当年齢の女子
(平成18年4月2日から平成23年4月1日生まれの方)
- ▶接種費用 無料
- ▶接種場所 茨城県内の協力医療機関(対象の医療機関は、茨城県医師会ホームページをご覧ください。)
- ▶接種に必要なもの
 - ・接種を受ける人の住所・生年月日が確認できるもの(健康保険証など)
 - ・母子健康手帳
 - ・予診票(中学1年生、高校1年生の女子を対象に個別送付しています。その他の対象となる方で接種を希望される方は、健康増進課へご連絡いただくか、母子健康手帳を持参のうえ健康増進課の窓口までお越しください。)
 - ・委任状(保護者以外の方が同伴する場合)
- ▶HPVワクチンの種類と標準的な接種間隔



- ※ 原則最初に接種したワクチンで接種を完了してください。
- ※ 新型コロナウイルスワクチンと同時接種はできません。また、新型コロナウイルスワクチンの接種前後は2週間以上の間隔をおく必要があります。

HPVワクチンのキャッチアップ接種について

積極的勧奨の差し控えにより、接種機会を逃した方に対して公平な接種機会を確保する観点から、あらためてHPVワクチンの接種の機会をご提供しています(キャッチアップ接種)。

- ▶対象者 平成9年4月2日～平成18年4月1日生まれの女性で、過去にHPVワクチンの接種を合計3回受けていない方
- ▶対象期間と費用 令和7年3月31日までの3年間、無料で接種できます。

※予防接種に必要な予診票は、令和4年度中学1年生、高校1年生に該当する方へ個別送付しました。その他の対象となる方で接種を希望される方は、健康増進課へご連絡ください。

※HPVワクチンはHPV感染や子宮頸がんの発症を100%予防できるものではありません。ワクチンを接種した後も、20歳を過ぎたら子宮頸がん検診の受診が大切です。

【問合せ先】 健康増進課 ☎ 029-240-7134 (直通)

公共下水道の供用開始区域が拡大されました



町では、公衆衛生の向上や、溜沼など公共用水域の水質保全を図るため、市街化区域を中心として公共下水道の整備を進めています。

今回新たに、5.62haの区域（令和4年3月31日供用開始：長岡地区）において、公共下水道を使用することができるようになりました。拡大された区域にお住まいの皆様は、公共下水道への早期接続にご協力をお願いします。

▶ 公共下水道への接続は3年以内

下水道法では、公共下水道が利用できるようになると、くみ取り便所は3年以内、浄化槽は速やかに公共下水道へ接続しなければならないことになっています。

▶ 接続工事補助金・融資あっ旋制度をご利用ください

供用開始後3年以内に下水道へ接続された方は、町の支援制度として、補助金の交付または融資のあっ旋が利用できます。詳細は、下水道課までお問い合わせください。

【問合せ先】 下水道課 ☎ 029-240-7127（直通）

令和4年度 茨城県住宅リフォーム資金助成事業

を実施します

町では、町内の施工業者を利用して自己用住宅のリフォーム工事を行う町民の方に対して、その工事金額の一部を助成します。申請方法や添付書類等は、都市整備課までお問い合わせ下さい。

▶ 助成対象者の要件

- 町内に住民登録をしており、リフォームを行おうとする個人住宅を所有し、その住宅に申請時において3年以上居住していること。事務所・店舗併用住宅は、個人の住居部分のみ。アパート、貸家は除く。
- 申請時において、町税等、その他町に対する債務を滞納していないこと。
- 過去に住宅リフォーム助成や他の補助金等の交付を受けていない方。

▶ 助成対象リフォーム工事

- 町内に住所を有する業者に依頼して、消費税を含んだ総額が100万円以上の工事。
- 助成対象工事は住宅の外装・内装工事、建具工事、住宅設備工事等。
- 申込み後、町より助成認定通知書が送られた後に工事を開始し、翌年2月末日までに終了する工事（既に着工している、もしくは工事完了済の住宅は対象になりません）。
- 過去に住宅リフォーム助成や他の補助金等の交付を受けていない住宅。

※助成の対象とならない工事の例は次のとおりです。他の工事についても助成の対象とならない場合がありますので、事前に十分確認してください。

(例) 物置や車庫等の別棟工事、家電製品等の備品購入や取付け、門扉や塀等の工事、造園工事、シロアリ駆除等防虫工事、下水道・農業集落排水・合併処理浄化槽接続のための屋外配管工事 等

▶ 受付期間 5月16日(月)～6月17日(金)

午前8時30分～正午、午後1時～5時15分（土・日・祝日を除く）

▶ 募集件数 24件

ただし募集件数を超える申込みがあったときは、抽選により助成対象者を決定します。

▶ 助成額 助成金の額は一律20万円です。

【申込・問合せ先】 都市整備課 住宅・営繕グループ ☎ 029-240-7116（直通）

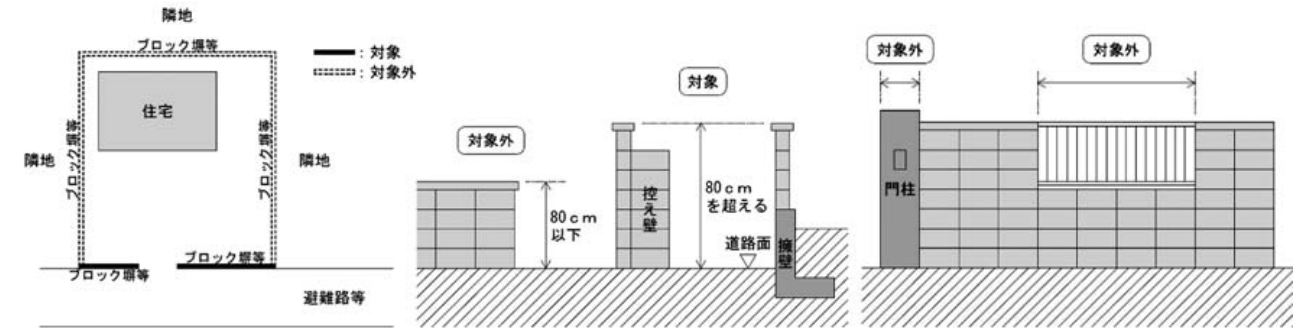
危険ブロック塀等の撤去費用の一部を補助します

町では、地震発生時における危険なブロック塀等の倒壊を未然に防止し、通行者の安全を確保するために、避難路等に面するブロック塀等を解体する費用の一部を補助しています。

▶ 対象となるもの（次の条件を全て満たすもの）

- ・避難路等（※）に面したものであること
- ・危険ブロック塀等に該当（道路面からの高さが80cmを超える組積造又はコンクリートブロック塀で、町による事前調査で危険と判断されたもの）

※「避難路等」とは、茨城町地域防災計画に定める緊急輸送道路または通学路を指します。

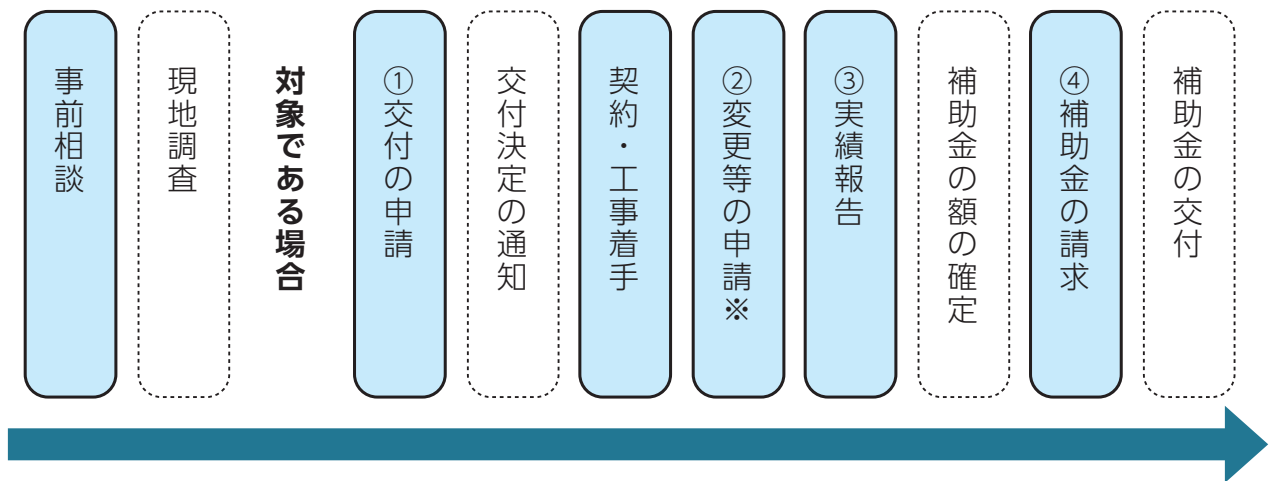


▶ 補助金額

撤去費用※の2/3を補助（最大10万円）

※1メートルあたり15,000円を上限

▶ 手続きの流れ



※変更等の申請は、申請内容に変更があった場合のみ。

■：申請者が行う手続き

□：町が行う手続き

▶ 申請方法 町ホームページからダウンロード、または町都市整備課の窓口で配布する申請書に必要事項を記載し、町都市整備課の窓口まで持参してください。

※申請には一定の基準がありますので、町都市整備課（1階11番窓口）までお問い合わせください。

▶ 申請期間 6月1日(水)～8月31日(水)

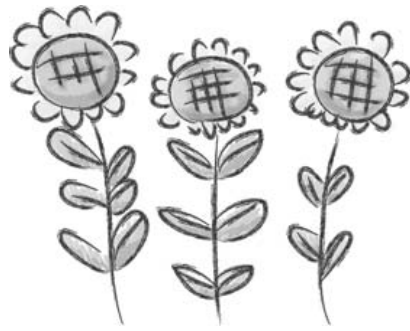
午前8時30分～正午、午後1時～5時15分（土・日・祝日を除く）

▶ 補助件数 5件（先着順となります）

【申込・問合せ先】 都市整備課 住宅・営繕グループ ☎ 029-240-7116（直通）

茨城町子ども会育成連合会 ひまわり里親プロジェクト

— ひまわりを育てる里親さんを募集します —



茨城町子ども会育成連合会では、ひまわりを育てることを通して、ご家庭や地域の方との『絆』を深め、子ども達がひまわりの花のように笑顔いっぱいでも過ごして欲しいと願い、今年も「ひまわり里親プロジェクト」へ参加しています。

ひまわり里親プロジェクトとは、福島県のNPO法人チームふくしまが行っている取り組みで、参加者は福島県の復興のシンボル「ひまわりの里親」となり、種から育てて咲かせた花からふたたび種を収穫し、福島県へ送ります。この循環が、福島県の雇用・教育・観光に繋がり、日本全国と福島県との『絆』を深める仕組みとなっています。

～ ひまわりの里親になるには？ ～

- ①右記のコード、または下記の応募先へ電話にてお申し込みください。
- ②5月25日（水）より、生涯学習課でひまわりの種を配布します。（お一人様10粒の種をお渡しします）
- ③ご家庭でひまわりを育ててください。
- ④種が採れましたら、生涯学習課までお持ちください。



申込みフォーム

※応募の受付・種の配布は、月曜～金曜（祝日を除く）の、午前8時30分～午後5時15分です。
 ※種の配布は数に限りがあります。
 ※団体での参加をご希望される場合は、事務局までご相談ください。

【応募・問合せ先】 茨城町子ども会育成連合会 事務局（生涯学習課内）
 茨城町駒場庁舎（茨城町駒場450）
 ☎ 029-240-7122（直通）

輝く女性農業経営者を目指しませんか！

毎日農作業や家事、育児と忙しく働いている女性農業者のみなさん！ 将来のあなたの夢の実現のため、専門家による講義と演習を通じて、実践的な経営者としての能力を身につけてみませんか。

女性農業経営者育成講座

日 時	令和4年6月～令和5年1月（計8回） 午前10時～午後3時（第1回および8回は、午後1時開始）
場 所	茨城県農業総合センター（笠間市安居3165-1）、オンライン
内 容	農業経営に必要な知識の習得と、経営計画の作成 ※内容が変更となる場合があります。
講 師	中小企業診断士、社会保険労務士など
対 象	自らの経営発展に向けた計画を作成し、実行する意欲がある県内の女性農業者
定 員	16名
参加費	無 料
申込方法	所定の申込用紙に必要事項を記入の上、最寄りの農林事務所（農業改良普及センター）へお申し込みください。
申込締切	5月20日（金）
問合せ先	茨城県農業総合センター ☎ 0299-45-8322 FAX 0299-45-8350 〒319-0292 笠間市安居3165-1 担当：小林・島田



認定こども園

6月

※新型コロナウイルス感染拡大防止のため、予定が変更になる場合があります。

日	月	火	水	木	金	土
			1	2	3	4
			飯【制作】かたつむり さ 作ってあそぼう (キラキラボトル) ま しゃぼん玉遊び 中 奥谷公園に散歩に 出かけよう！	ま 親子体操（予定） ※要予約 さ 大きくなったかな (身体測定) 長 親子ふれあいタイム	飯 身体測定 おはなし会 さ 室内遊具であそぼう ま しゃぼん玉遊び	
5	6	7	8	9	10	11
	さ 大きくなったかな (身体測定) ま サークット遊び 10:30～ ※要予約	沼 わくわくりサイクル (折り紙あじさい作り) リトミック 飯 母分離の活動（※登録）： さつまいもの苗を植えよう 歌かけせ（こころやんの会） 長 サークット遊びをしよう！ い	飯 どんご遊びを楽しもう！ さつまいもの苗を植えよう ま やってみよう（手 形・足形制作） 中 つくって遊ぼう！ (父の日のプレゼント)	長 サークット遊び さ 作ってあそぼう (キラキラボトル) 沼 講師によるママのた めのエクササイズ ま さつまいもの苗を植えよう	さ 室内遊具であそぼう ま しらゆきひめによる おはなし会（予定） ※要予約 飯【制作】時計	
12	13	14	15	16	17	18
	さ 誕生会（6月生ま れのお友達） ま ☆父の日のプレゼ ント作り ※要予約	い 父の日のプレゼントを作る！ さつまいもの苗植え 長 身体測定 飯 おはなし会 沼 リズムでルンルン ま 母分離の活動（※登 録）：しゃぼん玉遊び	中 リズムで遊ぼう！ 大きくなったかな（身体測定） リトミック（ペンギンコース10: 00～/イルカコース10:50～） ※要予約 飯 6月生まれのお友達！ 園児と 誕生会（要予約）9:45～	さ やってみよう（手形・足形制作） 沼 子育て講座（保健師） ま ☆父の日のプレゼ ント作り ※要予約 長 なかよくあそぼう (新聞紙遊び)	さ 室内遊具であそぼう 飯 どんご遊びを楽しもう！ ま ☆父の日のプレゼ ント作り ※要予約	ま 土曜日イベント： お外でサーキット 遊び ※要予約
19	20	21	22	23	24	25
	さ やってみよう (手形・足形制作) ま ☆傘袋ロケットを 作って遊ぼう ※要予約	沼 なかよしひろば（戸外遊 び・室内遊び・身体測定） 楽器で遊ぼう！ い 母分離の活動（※登録）：傘 袋ロケットを作って遊ぼう 長 誕生会 飯 リトミック	ま ☆傘袋ロケットを 作って遊ぼう ※要予約 中 親子ヨガ さ 撮ってみよう (寝相アート)	ま ☆制作 ※要予約 長 子育て講座（保健師） さ 撮ってみよう (寝相アート) 沼 6月の誕生会	飯【制作】お部屋の飾 りを作ろう ま ☆制作 ※要予約 長 親子ふれあいタイム (身体測定) さ 室内遊具であそぼう	ま 土曜日の園庭開放 9:00～14:00 ※要予約
26	27	28	29	30		
	い ベビーマッサージ イベント：じゃがい も掘り ※要予約 さ 作って飾ろう (七夕飾り) 長 親子ふれあいタイム (園庭開放、身体測定)	飯 身体測定 おはなし会 ま 母分離の活動（※登 録）：じゃがいも掘り い 楽器を作って遊ぼう！ 沼 読み聞かせ (個人ボランティア)	長 つくってあそぼう (七夕飾り) さ 作ってあそぼう (キラキラボトル) 中 つくって遊ぼう！ (七夕飾り) 飯 トンネル遊び	沼 なかよしひろば (戸外遊び・室内遊び) さ 作って飾ろう (七夕飾り) ま 誕生会 ※要予約		

長岡幼稚園 ☎029(292)4019
 ☆活動時間 午前10時～11時
 ☆うさぎ組の開放時間 各活動日の午前9時～午後2時
 ☆おとなでも予約なしで参加できます。
 ☆おやつは、園庭開放の日には、衛生上バスタオルをお持ちください。
 ☆園庭開放は、長岡小学校下をご利用ください。
 ☆育児相談を随時実施中です。お気軽にお声掛けください。
 ☆つくってあそぼうの活動は材料をお持ちいただきますので、チラシをご覧ください。

沼前幼稚園 ☎029(293)9209
 ☆活動時間 午前10時～11時
 ☆いちご組の開放時間 各活動日の午前9時～午後2時
 ☆予約は不要です。
 ☆おやつは、園庭開放の日には、衛生上バスタオルをお持ちください。
 ☆園庭開放は、長岡小学校下をご利用ください。
 ☆育児相談を随時実施中です。お気軽にお声掛けください。
 ☆つくってあそぼうの活動は材料をお持ちいただきますので、チラシをご覧ください。

まごみ幼稚園 ☎029(293)7111
 ☆園庭開放・子育て相談（毎日） 午前9時～午後2時
 随時実施しております。お気軽にご相談ください。
 ☆支援室内や園舎内の活動は、密を避けるため全予約制となります。
 ☆予約は、6月1日（水）午前9時から受け付けます。
 ☆表内（印）は、同じ内容の活動をしています。いずれかをお選びください。
 ☆表内（印）は、登録制の母子分離の活動です。詳細はお問い合わせください。
 ☆活動は午前10時から行います。
 ※詳しくはチラシをご覧ください。お問い合わせは電話またはメール（園舎内）からお願いしま

飯沼こども園 ☎029(292)6868
 ☆要予約の受付 6月1日（水）～7日（火） 午前10時～午後4時（電話受付）
 ☆お水17日金のころを遊び楽しもう！は着せ替えパズルを準備してあります。
 ☆園庭開放・育児相談（看護師等） 6.13.16.20.23.27.日
 ・育児相談（栄養士等） 2.9.16.20.23.27.日

さくらこども園 ☎029(219)0007
 ☆園庭開放時間 午前8時～午後6時（月～金）
 ☆室内開放時間 午後1時～午後6時（月～金）
 ☆全日参加には事前予約が必要です。参加したい日の一週間前から予約できます。
 ☆予約受付時間 午前9時～午後6時（月～金）

いばらき幼稚園 ☎029(292)0162
 ☆トドラーズクラブ 親子で一緒に楽しく遊ぼう！
 ☆毎週火曜日 午前10時30分～11時30分
 ☆ベビーマッサージ 親子でスキンシップ（生後2か月～1歳未満対象）
 ☆金曜日（年5回予定） 午前10時30分～11時30分
 ※要予約（園までご連絡ください）
 ☆その他 園庭開放・子育て相談（毎日） 午前9時～午後2時
 ※初めての方はお問い合わせください。

いばらき中央認定こども園 ☎029(292)1207
 ☆活動の会場は、いばらき幼稚園旧園舎になります。
 ☆おてつないで 親子と一緒に楽しく遊ぼう！満1歳～対象
 ☆毎週水曜日 午前10時30分～11時30分
 ☆ベビーマッサージ（親子でスキンシップ）（生後2か月～1歳未満対象）
 ☆金曜日（年5回予定） 午前10時～11時
 ☆その他 園庭開放・子育て相談（毎日） 午前9時～午後2時
 ※初めての方はお問い合わせください。

小児(5歳~11歳)の新型コロナワクチン接種がはじまりました

町では、5月から小児の方を対象に新型コロナワクチン接種を実施しています。

なお、ワクチン接種は強制ではありません。ワクチンの効果と副反応の双方をご理解いただいた上で、保護者の方の意思に基づいて接種をご判断くださいますようお願いいたします。

また、現在、町内医療機関で接種を実施していますが、ゆうゆう館でも6月に接種を実施する予定です。詳細が決まり次第、町ホームページ等でお知らせします。



- Q&A -

Q 町外にかかりつけ医があるため、そこで接種することはできますか？

A かかりつけ医で接種を受け付けている場合、町外でも接種可能です。予約方法等につきましては、かかりつけ医が所在する市町村へお問い合わせください。

Q 新型コロナウイルスに感染した後、すぐにワクチン接種をしても良いですか？

A 受けた治療の内容によって、治療後から接種まで一定の期間をおく必要があります。具体的にいつから接種できるかは、医師にご相談ください。

【問合せ先】 健康増進課 新型コロナウイルスワクチン接種対策室 ☎ 029-297-8110(直通)

防災行政無線の放送内容の確認にご利用ください

登録制メール配信サービス

放送内容を、放送と同時にメールで配信します。

登録用二次元コードはこちら↓



防災行政無線テレフォンサービス

放送内容が、自動音声で流れます。

☎ 0800(800)8848(無料)

また、町ホームページにも放送内容を掲載しています。

【問合せ先】

総務課 防災・危機管理グループ
☎ 029(240)7125(直通)

働く意欲のあるシルバー世代の皆さん一緒に働きませんか！

(二社)茨城町シルバー人材センターでは、会員を募集しています。

健康で働く意欲があり、センターの目的・趣旨に賛同される60歳以上の方々の入会をお待ちしています。

▼募集作業内容(令和4年5月現在)

①除草作業(手取り) 3~4名

②草刈り作業(機械使用) 2~3名

③刈り草・切り枝集積作業 2~3名

④植木の剪定作業 若干名

※太字①②は至急募集です。

右記の仕事以外にも、一般企業から人材派遣の要請が入ることがあります。仕事の内容に興味のある方は、詳しくご説明しますので、お気軽に(一社)茨城町

シルバー人材センターまでご連絡下さい。

【問合せ先】

(二社)茨城町シルバー人材センター(担当:齋藤)
☎ 029(292)8627

ひきこもり相談のご案内
ひとりで抱えこまず相談してみませんか？

茨城県ひきこもり相談支援センターでは、ご家族のひきこもり問題で悩んでおられる方を対象に出張相談を行います。

「外出することに不安を感じている」「動き出したけれど動けない」「何をどうすればいいのかわからない」等の困りごとなど、まずは相談から始めてみませんか？

相談は無料ですので、お一人で悩まずお気軽にご連絡ください。

▼日時 7月1日(金) 午後1時~4時
(相談一件あたり50分)

▼場所 茨城町役場2階 第6会議室

▼対象 茨城県内在住のひきこもり問題でお困りのご本人やご家族の方

▼費用 無料

▼相談員 茨城県ひきこもり相談支援センター

▼申込方法 6月30日(木)までに、茨城ひきこもり相談支援センターへ、電話かメールにてお申し込みください。

【申込・問合せ先】

茨城県ひきこもり相談支援センター

☎ 0296(48)6631

(火曜~土曜、午前9時~午後6時)

メール info@ibahiki.org

ホームページ

https://www.ibahiki.org

編集・発行/茨城町 町長公室 秘書広聴課

〒311-3192 茨城県東茨城郡茨城町小堤1080 ☎ 029-292-1111 FAX 029-292-6748