

## 茨城町独自の新築住宅に対する固定資産税の課税免除制度

対象住宅の新築の期間を **令和9年1月1日まで延長** します

### ▶ 制度内容

町内の法人または個人事業者により施工された新築住宅の固定資産税について、地方税法による減額措置（120㎡までの部分の固定資産税を一定期間2分の1）に加えて、町独自の制度で同額を免除しています。  
今回、対象住宅の新築期間を3年延長し、平成31年1月2日から令和9年1月1日までとしましたので、ぜひこの制度をご利用ください。

課税免除の期間	一般住宅	3年間（3階建以上で耐火構造の場合	5年間
	長期優良住宅	5年間（3階建以上で耐火構造の場合	7年間

※長期優良住宅とは、長期にわたり良好な状態で使用するための措置が講じられた住宅で、茨城県の認定を受けた住宅

### ▶ 対象者と要件

- (1) 地方税法により新築住宅に係る税額の減額措置の適用を受ける住宅であること
- (2) 平成31年1月2日から令和9年1月1日までに新築された住宅であること
- (3) 町内に本店を有する法人または町内に住所を有する個人事業者が本体工事を施工した住宅であること
- (4) 個人所有の住宅であり、自ら居住している住宅であること（アパート・賃貸は対象外）
- (5) 所有者が本町の住民基本台帳に登録されていること（法人は対象外）
- (6) 所有者及び所有者と同一世帯の世帯員全員に町税等の滞納がないこと

### ※地方税法により新築住宅に係る税額の減額措置の適用を受ける住宅とは

- ①専用住宅や併用住宅（居住部分が2分の1以上）であること
- ②構造上独立かつ利用上独立（玄関、トイレ、台所がある）していること
- ③居住用部分の床面積が50㎡以上280㎡以下であること

### ▶ 免除される額

新築住宅の床面積120㎡（床面積が120㎡未満の場合は全面積）までの部分にかかる固定資産税のうち、地方税法による新築住宅の減額措置で減額された額と同額を課税免除します。

### ▶ 申請方法

住宅の完成後、税務課で家屋調査を実施しますので、調査後に必要書類を税務課（1階6番窓口）に提出してください。

### ▶ 必要書類

- (1) 茨城町固定資産税課税免除申請書兼町税納付状況等調査・確認同意書
- (2) 建築工事請負契約書、または売買契約書の写し
- (3) 長期優良住宅認定通知書の写し（認定を受けられた方のみ）



【問合せ先】 税務課 資産税グループ ☎ 029-240-7114（直通）

**第三者行為によるけがの治療を受ける場合は、  
事前に町へご連絡ください！**

第三者行為によるけが・病気とは？



**まずは保険課へご連絡ください！**

交通事故などの第三者行為によってけがや病気をした場合でも、届出をすれば、保険証を使って治療を受けることができます。この場合の医療費は加害者が負担することが原則であるため、町や健康保険が一時的に立て替えた後、加害者に請求します。

届け出に必要な書類を案内しますので、必ず保険課へご連絡ください。  
なお、単独事故の場合でも、届け出をお願いします。

**示談は慎重に！**

届け出の前に加害者と示談を結んでしまうと、町や健康保険が加害者に医療費を請求できない場合があります。示談をする前に、必ず保険課へご連絡ください。

**こんなときは、保険証が使いません！**

- ・ 飲酒運転等、治療を受ける本人の不法行為による事故
- ・ けんかや泥酔によるけが
- ・ 業務上(仕事、通勤中)での病気やけが(労災保険が対象になります)

【問合せ先】 保険課 ☎ 029-240-7113 (直通)  
安価で安心 ジェネリック医薬品を利用しましょう！！

**医療福祉費支給制度(マル福)申請手続きのご案内**

医療福祉費支給制度(マル福)とは、医療保険を使って医療機関等を受診した場合の一部負担金を、公費で助成する制度のことです。

該当となる方がマル福を受給するにはご本人(または代理人)からの申請が必要です。まだ申請されていない方は、保険課(1階5番窓口)へお問い合わせください。

○マル福は以下の区分に分かれています。

妊産婦	妊娠の届出により、母子健康手帳の交付を受けた方
小児	出生の日から高校3年生の学年末まで(18歳に達する以後、最初の3月31日まで)のお子さん
ひとり親家庭	離別、死別などの事由により配偶者のない方、または配偶者が重度心身障害者である方で、下記に該当する子を監護し、一定の条件(※)を満たしている方とそのお子さん { ・18歳未満 ・20歳未満で、一定の障がいの状態にある、または高校等に在学中である (※)世帯、健康保険、配偶者の障がい状況等により認定を行います。
重度心身障害者	次のいずれかに該当する方。 ・身体障害者手帳(1級、2級または内部障がいにおける3級の認定を受けているものに限る)をお持ちの方 ・身体障害者手帳3級をお持ちの方で、かつ知能指数が50以下の方 ・精神障害者保健福祉手帳(1級)をお持ちの方 ・療育手帳(ⒶまたはAの認定を受けているものに限る)をお持ちの方 ・特別児童扶養手当1級受給の方 ・障害年金1級の受給権をお持ちの方

○マル福には所得制限があります。制限額は区分ごとに異なりますので、町ホームページ「医療福祉費支給制度(マル福)について」をご覧ください。

【問合せ先】 保険課 医療年金グループ ☎ 029-240-7113 (直通)

**年金生活者支援給付金請求手続きのご案内**

年金生活者支援給付金は、公的年金等の収入やその他の所得額が一定基準以下の年金受給者の生活を支援するために、年金に上乗せして支給されるものです。

**年金生活者支援給付金の受け取りには請求書の提出が必要です。**  
※下記の支給要件を満たす場合、2年目以降のお手続きは原則不要です。

- 対象となる方
  - 老齢基礎年金を受給している方 ※以下の要件をすべて満たしている必要があります
    - ・ 65歳以上である
    - ・ 請求される方の世帯全員の市町村民税が非課税となっている
    - ・ 年金収入額とその他所得額の合計が87万8千900円以下である
  - 障害基礎年金・遺族基礎年金を受給している方 ※以下の要件を満たしている必要があります
    - ・ 前年の所得額が「472万1千円+扶養親族の数×38万円」以下である

- 請求手続きをお願いします
  - 新たに年金生活者支援給付金をお受け取りいただける方
 

お受け取りの対象となる方には、令和5年9月1日から順次、日本年金機構から請求可能な旨のお知らせを送付しています。お知らせに同封されているはがき(年金生活者支援給付金請求書)に記入し、切手を貼ってポストへ投函してください。令和6年1月4日までに日本年金機構に届くよう提出すると、令和5年10月分からさかのぼって受け取ることができます。
  - これから年金の受給をはじめの方
 

年金の請求手続きと併せて、年金事務所または保険課(1階5番窓口)で請求手続きをしてください。

【問合せ先】 ねんきんダイヤル ☎ 0570-05-4092 (ナビダイヤル)  
水戸南年金事務所 ☎ 029-227-3278  
茨城町 保険課 医療年金グループ ☎ 029-240-7113 (直通)

申請受付中

## 低所得の子育て世帯に対する子育て世帯生活支援特別給付金のご案内

食費等の物価高騰に直面し、影響を特に受ける低所得の子育て世帯の生活支援を行う観点から、特別給付金を支給します。

申請方法等の詳細は、町ホームページをご確認いただくか、こども課までお問い合わせください。

### ▶支給対象者 次のいずれかに該当する方

※令和5年度 低所得の子育て世帯に対する子育て世帯生活支援特別給付金の支給を既に受けている場合は、本給付金の支給は受けられません。

#### 【ひとり親世帯分】

- ①公的年金等を受給していることにより、令和5年3月分の児童扶養手当の支給を受けていない方
- ②食費等の物価高騰の影響を受けて令和5年1月以降の家計が急変している、児童扶養手当を受給している方と同じ水準の収入の方

#### 【ひとり親世帯以外】（ひとり親世帯分の給付金を受け取った方を除く）

令和5年3月31日時点で18歳未満の児童（特別児童扶養手当を受給している方は20歳未満）を養育する父母等であって、令和5年1月1日以降の収入が急変し、住民税非課税相当の収入となった方

※令和6年2月末までに生まれた新生児等も対象になります

▶支給額 対象児童一人当たり一律5万円

▶申請期限 令和6年2月29日（木）必着

【問合せ先】 こども課 ☎ 029-240-7144（直通）

## 浄化槽をお使いの皆さまへ

浄化槽は、微生物などの働きを利用して生活排水をきれいにする装置です。そのため、浄化槽の機能を十分に発揮させるには、定期的な維持管理（保守点検・清掃）と法定検査が必要であり、法律により実施が義務付けられています。

適正な維持管理と法定検査を行い、浄化槽を正しく使っていただくよう皆様のご協力をお願いします。

### 保守点検

- 浄化槽内の機器、送風機やタイマーなどの点検調査を行います。
- また、消毒剤を定期的に補充し、放流先が不衛生にならないようにするのも重要な作業です。
- 10人槽以下の家庭用浄化槽の場合、3～4か月に1回行う必要があります。
- 県に登録している保守点検業者に委託してください。

### 清掃

- 浄化槽内に溜まった汚泥などを抜き取るのが清掃です。
- 年に1回以上（全ぱっ気方式は6か月に1回以上）行う必要があります。
- 町の許可を受けた清掃業者に委託してください。

### 法定検査

- 浄化槽の保守点検・清掃がきちんと行われ、きれいな水が放流されているかを検査します。
- 最初の検査は、浄化槽を使い始めてから3～8か月の間に1回行う必要があります。
- 県指定検査機関である（公社）茨城県水質保全協会に申込みをしてください。（☎029-291-4000）
- 法定検査を受けていないご家庭には、県から受検指導文書が送付されます。

### 一括契約システム

- 保守点検、清掃、法定検査を一括して契約できる「一括契約システム」を、ぜひご利用ください。
- 契約を仲介する保守点検業者、清掃業者にお申し込みください。

### 単独処理浄化槽から合併処理浄化槽への転換

- 単独処理浄化槽は、トイレからの汚水のみを処理し、台所やお風呂からの生活雑排水はそのまま放流してしまいます。生活雑排水も併せて処理できる合併処理浄化槽に転換することで、放流する汚れの量を8分の1に減らすことができます。
- 身近な水環境の保全のため、合併処理浄化槽への転換をお願いします。
- 浄化槽の設置には、補助金が交付される場合があります。

【問合せ先】 茨城県県民生活環境部 環境対策課 ☎ 029-301-2966  
茨城県 下水道課 農業集落排水グループ ☎ 029-240-7128（直通）

## 不動産取得税のお知らせ



### ○不動産取得税とは？

不動産を取得したときにかかる県の税金です。

- ・土地→売買、贈与、交換など
- ・家屋→建築（新築、増築、改築）、売買、贈与、交換など

### ○不動産を取得したときは、申告が必要です

不動産を取得した方は、取得した日から60日以内に「不動産取得申告（報告）書」を、茨城町税務課または水戸県税事務所へ提出してください。

ただし、不動産を取得した日から60日以内に不動産登記法に規定する登記（表示に関する登記または所有権の登記）を申請した場合には、申告書の提出は不要です。

### ○納税額

税額 = 不動産の価格 × 税率（土地と住宅：3%、住宅以外の家屋：4%）

不動産の価格 → 市町村の固定資産課税台帳に登録されている価格

### ○軽減措置等

住宅や住宅用土地を取得した場合など、一定の要件を満たしていれば、申請により軽減措置や納税の猶予を受けることができます。

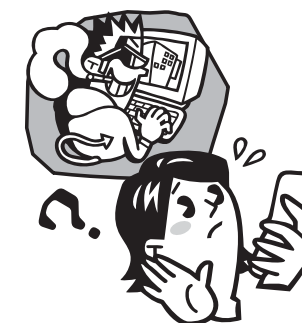
詳しくは、水戸県税事務所までお問い合わせください。



【問合せ先】 茨城県水戸県税事務所 課税第二課 ☎ 029-221-4820 詳細はこちらまで  
水戸市柵町1-3-1（茨城県水戸合同庁舎内）  
ホームページ <http://www.pref.ibaraki.jp/somu/zeimu/kikaku/zeimu.html>

## 消費生活センター

### 副業や投資の勧誘に注意



「簡単に稼げる」とうたう副業や投資に関する情報商材<sup>※1</sup>のトラブルが増えており、副業に必要なアプリと称した遠隔操作アプリ<sup>※2</sup>を悪用して借金をさせる場合などもあり、注意が必要です。

- ※1 情報商材 …… 副業や投資で高額収入を得るためのノウハウ等と称して販売される情報のこと。
- ※2 遠隔操作アプリ …… 自分のスマートフォンやパソコンを第三者が遠隔操作できるようにするためのアプリ。

### 事例

◆「1日15分スマホで副業」「驚くほど簡単に稼げる」などうたっている事業者から、副業や投資に関する情報商材を購入後、高額なサポート契約を勧誘された。お金がないと断ると、遠隔操作アプリのインストールを指示され、借金をさせられた。

### ⚠️トラブル防止のポイント

- 「簡単に稼げる」という広告をうのみにしない。
- 借金してまで契約しない。
- 勧誘により指示されたアプリは絶対にインストールしない。
- 遠隔操作等で貸金業者サイトに登録してしまったら、IDやパスワードを変更するなどの、悪用されないための対策を取る。
- 不安に思った場合やトラブルに遭った場合は、早めに消費生活センターへ相談しましょう。

### 困ったときは早めに消費生活センターへ

【相談・問合せ先】 茨城町消費生活センター ☎ 029-291-1690（直通）  
相談受付時間 午前9時～正午 午後1時～4時（土・日・祝日を除く）  
消費者ホットライン ☎188（局番なし）

# 中学校3年生の御子息がいらっしゃる保護者様へ

種目	陸上自衛隊 高等工科学校生徒 (男子)	
募集要項	推薦	一般
受付期間(締切必着)	10月1日 ~ 12月1日	10月1日 ~ 令和6年1月5日
受験資格	男子で中卒(見込含)17歳未満の成績優秀かつ生徒会活動等に顕著な実績を修め、学校長が推薦できる者	男子で中卒(見込含)17歳未満の者
試験期日	令和6年1月6日~8日の間で指定された1日。	1次: 令和6年1月13日又は14日 2次: 令和6年1月25日~28日の間で、指定された1日。
合格発表	令和6年1月18日	1次: 令和6年1月19日 最終: 令和6年2月8日
着校時期	令和6年4月上旬	
身分	特別職国家公務員(自衛官ではありません)	
教育	普通科高校と同等の一般教育を受け、併せて自衛隊の各種技術の専門教育、防衛基礎学等を学びます。3年間の教育修了時には、提携する通信制高等学校の卒業資格を取得できます。	
卒業資格	提携する通信制高等学校(神奈川県立横浜修悠館高等学校)に入学し、3学年修了時に高等学校の卒業資格を取得することもできます。	
手当(待遇)	月額106,900円 (令和5年1月1日現在) 期末手当 年2回 (※法律の改正により改定される場合があります。)	
連絡先	<b>自衛隊茨城地方協力本部 水戸募集案内所</b> ☎ 029-226-9294 URL <a href="https://www.mod.go.jp/pco/ibaraki/">https://www.mod.go.jp/pco/ibaraki/</a> E-mail <a href="mailto:hq1-ibaraki@pco.mod.go.jp">hq1-ibaraki@pco.mod.go.jp</a> ※自衛官候補生 通年募集中	

## 令和5年5・6・7・8月の入札状況

単位:円

件名	場所	落札価格(税抜)	社名
R5茨城町立長岡幼稚園外部耐震及び防水改修工事	茨城町大字長岡地内	51,800,000	(株)松浦工務店
R5茨城町運動公園植栽管理業務	茨城町大字越安地内	5,400,000	(有)茨城造園
R5茨城町立青葉小学校校舎LED改修工事実施設計業務委託	茨城町大字駒場地内	1,600,000	(株)桜設計事務所
R5小中学校ネットワーク機器等整備貸借	茨城町長岡地内 外7箇所	13,332,000/年額	リコーリース(株) 関東支社
茨城町第4次障害者基本計画・茨城町第7期障害福祉計画・茨城町第3期 障害児福祉計画策定支援業務委託	茨城町大字小堤地内	—	(不調)
茨城農業振興地域整備計画書策定業務委託	茨城町全域地内	8,500,000/総額	(株)アイコンサルタント 北関東支店
沼沼自然公園電気工作物保安管理業務委託(長期継続契約)	茨城町大字中石崎地内	738,000/総額	(株)電気管理協会
町立公園浄化槽維持管理業務委託(長期継続契約)	茨城町大字上石崎・中石崎地内	3,456,000/総額	日東メンテナンス(株)
R5道管委託第2号 補償調査業務委託	茨城町大字綱掛・宮ヶ崎地内 町道4433号線	1,710,000	北美測量(株) 中央事業所
R5道管委託第3号 除草業務委託	茨城町大字上石崎地内 外35路線	4,490,000	(有)斎藤工業
R5道管委託第4号 除草業務委託	茨城町大字小堤地内 外町道36路線	4,760,000	(有)斎藤工業
R5道管委託第5号 除草業務委託	茨城町中央工業団地地内 外町道13路線	4,330,000	長谷川電設工業(有)
R5道管委託第6号 除草業務委託	茨城町大字桜の郷地内	2,690,000	長谷川電設工業(有)
R5消防ポンプ自動車整備事業	茨城町大字小堤地内	20,500,000	(有)鈴機
R5中央公民館大ホール解体工事	茨城町大字小堤地内	40,000,000	康和建設(株)
R5茨城町菅矢頭団地(B棟)外部改修工事	茨城町大字長岡地内	94,200,000	大恵建設(株)
R5北部浄水場受配電設備更新工事設計業務委託	茨城町大字長岡地内	6,800,000	常陸測工(株)
R5茨城町立水道給・配水管台帳加除修正業務委託	茨城町町内全域	3,340,000	(株)大輝 茨城支店
R5茨城町立養小中学校職員室及び印刷室床改修工事	茨城町大字長岡地内	2,850,000	(有)細谷建材
茨城町第4次障害者基本計画・茨城町第7期障害福祉計画・茨城町第3期 障害児福祉計画策定支援業務委託	茨城町大字小堤地内	—	(不調)
R5緊急償補修第1号 道路舗装補修工事	茨城町大字小堤地内 町道111号線	4,500,000	(株)和幸工業
R5舗修第1号 道路舗装補修工事	茨城町大字長岡地内 町道2357号線	4,280,000	(有)浦井工務店
R5茨城町菅矢頭団地(C棟)外部改修工事設計業務委託	茨城町大字長岡地内	2,800,000	(有)汎連合設計
R5茨城町菅住宅除草業務委託	茨城町大字長岡地内外3箇所	1,100,000	(有)望月造園
R5町単雨水委託第2号 排水ポンプ場機械設備点検整備業務委託	茨城町大字長岡・小堤 地内	12,000,000	クボタ環境エンジニアリング(株)
令和5年度 浄化センター等電気設備点検整備業務委託	茨城町大字長岡・小堤地内	6,000,000	安川オートメーション・ドライブ(株) 東京支店
R5町単委託第2号 下水道台帳補正業務委託	茨城町大字長岡地内 外	5,900,000	(株)日野
R5茨城町役場庁舎 エレベーター改修工事設計業務委託	茨城町大字小堤地内	1,200,000	(株)桜設計事務所
R5茨城町財務書類作成業務委託	茨城町大字小堤地内	1,460,000	日本会計コンサルティング(株)
R5国補道改委託第1号 測量設計業務委託	茨城町大字大戸・小堤地内 町道209号線	18,900,000	(株)コスモ計測 茨城町営業所
R5原子力地域振興道改第1号 道路改良工事	茨城町大字小堤・小堤地内 町道117号線	17,750,000	(株)高木工務店
R5町単都計第2号 茨城町都市計画図修正業務委託	茨城町大字小堤地内 外20地区	10,900,000	国際航業(株) 水戸営業所
R5町単都計第1号 小鶴西地区地区計画方針等検討業務委託	茨城町大字小鶴地内	2,450,000	(株)ミカミ
令和5年度茨城町立小中学校理科教育備品購入	茨城町大字長岡地内 外5箇所	—	(不調)
R5浄化槽維持管理業務委託(養小中学校外3小学校)	茨城町大字長岡地内 外3箇所	7,496,000/総額	(有)博愛社
R5町単汚水補修第1号 茨城町浄化センター流入ゲート修繕工事	茨城町大字長岡地内	20,800,000	産機システム(株)
R5町単公下第1号 下水道管路修繕改築工事	茨城町大字大戸地内	13,400,000	(有)細谷建材
R5再編関連道改第1号 道路改良工事	茨城町大字長岡地内 町道1029号線	24,500,000	大昭工業(株)
R5道管委託第9号 植栽維持管理業務委託	茨城町大字桜の郷地内 町道110号外	2,430,000	(株)宮嶋造園土木
令和5年度茨城町立小中学校理科教育備品購入	茨城町大字長岡地内 外5箇所	2,703,700	茨城ケント販売(株)
R5(重要管路)配水管布設工事 第7号	茨城町大字駒場地内	32,000,000	(有)江幡工業
R5防交道改第1号 R4防交道改第1号 道路改良工事	茨城町大字奥谷地内 町道3210号線	17,700,000	(株)大恵建設
R5防交安補修第3号 道路舗装補修工事	茨城町中央工業団地地内 町道110号線	26,900,000	(株)沼沼建設工業
R5道路付属物点検業務委託	茨城町全域地内	8,850,000	国際航業(株) 水戸営業所
R5茨城町公用電気自動車(軽自動車)購入	茨城町大字小堤地内	5,089,140	茨城日産自動車(株) 法人営業部
R5茨城町公用電気自動車(普通自動車)購入	茨城町大字小堤地内	4,817,290	茨城日産自動車(株) 法人営業部
R5北部・大戸遠方監視制御装置更新工事	茨城町長岡地内 外1箇所	72,300,000	東芝インフラシステムズ(株) 関東支店
R5防交安補修第4号 道路排水整備工事	茨城町大字前田地内 町道2313号線 外	43,500,000	(株)柳田組



# 認定こども園

11月

※新型コロナウイルス感染拡大防止のため、予定が変更になる場合があります。

長…長岡幼稚園 沼…沼前幼稚園 ま…まさみ幼稚園 飯…飯沼こども園  
さ…さくらこども園 い…いばらき幼稚園 中…いばらき中央認定こども園

日	月	火	水	木	金	土
			1	2	3	4
			ま リトミック(ペンギン コース10:00~/イル カコース10:50~) 飯 さ のんびり歩こう(秋の お散歩)、ランチ タイム	沼 人形劇 ま 親子体操 長 戸外遊び さ 韓国の色々なこと、 知っちゃおう!(母子 分離)、ランチタイム		
5	6	7	8	9	10	11
さ 大きくなったかな(身体 測定)、ランチタイム ま ベビーマッサージ ※要予約	い ママとkidsのふれ あい体操教室 長 さつま芋掘り 沼 サツマイモ掘り ま 園庭でボール遊び さ ●母子分離の活動:七五三 の給袋作り ※登録制	中 お芋掘りごっこをしよう! さ やってみよう(手形製 作)、ランチタイム ま ☆七五三の給袋作り 飯 お散歩・お茶会	ま ☆七五三の給袋作り さ お話し会(劇団し らゆきひめ) 沼 読み聞かせ(ボラ ンティア) さ のんびり歩こう(秋のお 散歩)、ランチタイム	ま しらゆきひめによる おはなし会 ※要予約 飯 七五三のあめ袋作り		
12	13	14	15	16	17	18
ま サーキット遊び 10:30~ ※要予約 さ のんびり歩こう(秋のお 散歩)、ランチタイム	飯 講師による! 英語で遊ぼう! (給食のみ要予約)10:45~ 中 ママとkidsのふれ あい体操教室 沼 焼き芋会 ま ●母子分離の活動:お店さん ごっこに向けての製作 ※登録制	い 笠間焼をしに行こう!(要 予約)10組 10/15~ 飯 しゃぼん玉遊び ま ☆お店屋さんごっこに 向けての製作 さ 作って食べよう(スイート ポテト作り)、ランチタイム 長 読み聞かせ(こころちゃん会)	沼 ママのためのエク ササイズ さ みんなでお祝い(11月生 まれの誕生会)、ランチタイム ま ☆お店屋さんごっこ に向けての製作	長 サーキット遊び ま 園庭のみ開放 飯 手型足型アート 「くま」	ま 園庭のみ開放 ※要予約	
19	20	21	22	23	24	25
長 親子ふれあいタイム (身体測定) さ やってみよう(手形製 作)、ランチタイム ま ☆お店屋さんごっこ	沼 なかよしひろば(身体測定) ま ●母子分離の活動:お店 屋さんごっこ ※登録制 飯 11月生まれの友達! 園児と "お誕生会"(要予約)9:45~ い ママとkidsのふれあ い体操教室	飯 窓飾りを作ろう! 中 ひよこさんと遊ぼう! (中央認定こども園) ま ☆お店屋さんごっこ 誕生会 長 みんなでお遊ぼう(お店 さんごっこ)、ランチタイム		ま ☆お店屋さんごっこ ま 土曜日イベント: 親子体操 ※要予約		
26	27	28	29	30		
さ 作って鳴らそう(どん ぐりマラカス作り) ま フッキング:ピザ ※要予約 い ベビーマッサージ (要予約)☎029-292-0162	長 つくって遊ぼう(秋 の自然物を使って) 飯 フッキング:おはなしの会 ま ●母子分離の活動:クリ スマズル作り ※登録制 沼 11月の誕生会 中 心も体もスッキリヨガ	さ 作って飾ろう(秋のリー ス作り)、ランチタイム 飯 大きな絵をかこう!	ま 誕生会 ※要予約 さ ゆっくり遊ごそう(秋のお はなし会)、ランチタイム 沼 わくわくりサイクル (紙コップふくろう)			

**長岡幼稚園** ☎029(292)4019  
☆活動時間 午前10時~11時  
☆うさぎ組の開放時間 各活動日の午前9時~午後2時  
☆予約不要(町内在住の方)  
☆おむつ換えやベッドをご利用の方は、衛生上バスケットをお持ちください。  
☆育児相談は、随時実施中です。お気軽にお声掛けください。  
☆「つくってあそぼ」の活動は、チラシをご覧のうえ材料をお持ちください。

**沼前幼稚園** ☎029(293)9209  
☆活動時間 午前10時~11時  
☆いちご組(室内)の開放時間 各活動日の午前9時~午後1時  
☆園庭開放 各活動日の午後2時まで  
☆予約不要(町内在住の方)おやつ・昼食を持参しての参加も歓迎します。  
☆おむつ換えやベッドをご利用の方は、衛生上バスケットをお持ちください。  
☆育児相談は、随時実施中です。お気軽にお声掛けください。  
☆「つくってあそぼ」の活動は、チラシをご覧のうえ材料をお持ちください。

**まさみ幼稚園** ☎029(293)7111  
☆園庭開放・子育て相談(毎日) 午前9時~午後2時  
☆随時実施しております。お気軽にご相談ください。  
☆予約は、11月1日(水)午前9時から受け付けます。  
☆表内「●」印は、母子分離の活動(登録制)です。  
☆活動は午前10時から行います。  
※詳しくは目をご覧ください。お問い合わせはメールP内にあります。お問い合わせください。

**飯沼こども園** ☎029(292)6868  
☆8日(水)お散歩・お茶会は、帽子・水筒(飲み水)の用意をお願いします。  
☆園庭開放・育児相談(看護師等) 2・9・16・27日  
☆育児相談(栄養士等) 2・9・16・27日

**さくらこども園** ☎029(219)0007  
☆園庭開放時間 午前8時~午後6時(月・金) ※予約不要  
☆室内開放時間 午前8時~午後1時(月・金)  
☆月水木曜日の活動は事前予約が必要です。参加した日の週前から予約できます。  
☆予約受付時間 午前9時~午後6時(月・金) ※5組まで  
☆制作などの活動は午前10時から行います。  
☆誕生会は、誕生月のお子様以外も参加できます。  
☆2日(木)は、母子分離の活動です。

**いばらき幼稚園** ☎029(292)0162  
☆活動の会場は、いばらき幼稚園旧園舎になります。  
☆ドドラーズクラブ 親子で一緒に楽しく遊ぼう♪  
☆隔週火・水曜日 午前10時30分~11時30分  
☆ベビーマッサージ(親子でスキップ)生後2か月~1歳未満対象  
☆5回予定 午前10時30分~11時30分  
☆その他(園庭開放・子育て相談)毎日 午前9時~午後2時  
※初めてのの方はお問い合わせください。

**いばらき中央認定こども園** ☎029(292)1207  
☆活動の会場は、いばらき幼稚園園舎になります。  
☆おとな組(親子)で一緒に楽しく遊ぼう♪満1歳~対象  
☆隔週水・火曜日 午前10時30分~11時30分  
☆ベビーマッサージ(親子でスキップ)生後2か月~1歳未満対象  
☆5回予定 午前10時30分~11時30分  
☆その他(園庭開放・子育て相談)毎日 午前9時~午後2時  
※初めてのの方はお問い合わせください。

防災行政無線の放送内容の確認にご利用ください

登録メール配信サービス

放送内容を、放送と同時にメールで配信します。

登録用二次元バーコードは

こちら↓



防災行政無線テレフォンサービス

放送内容が、自動音声で流れます。

☎0800(800)8848(無料)

また、町ホームページにも放送内容を掲載しています。

【問合せ先】

総務課 防災・危機管理グループ  
☎029(240)7125(直通)

人権擁護委員による「特設人権相談」を実施します

町では次のとおり「特設人権相談」を実施します。地元の人権擁護委員が、人権問題等でお困りの方々からの相談を受け付けます。

秘密は守られますので、一人で悩まずにご相談ください。

▼日時 11月9日(木)

午前10時～午後3時

(ただし、正午～午後1時は行いません。)

▼場所 茨城町駒場庁舎2階

会議室4

【問合せ先】

社会福祉課  
☎029(240)7112(直通)

応急手当普及員養成講習会を開催します

▼日時

12月6日(水)～8日(金)  
全日午前9時～午後6時  
(受付 午前8時45分～8時55分)

▼場所

ケーズデンキスタジアム水戸 多目的室(水戸市小吹町2058-1)

▼対象 水戸市・城里町・茨城町に居住、通勤、通学している方(ただし、水戸地区救急普及協会会員(会員事業所職員含む)の方及び協会ボランティアの方は、対象地区以外でも受講可能)

▼費用 1名につき11,000円

(税込、資料・テキスト代等)

▼募集人数 20人(先着順、定員になり次第締め切り)

▼申込方法 受講申請書に必要な事項をご記入のうえ、協会事務局宛てに郵送、FAX、メールにてお申し込みください。受講申請書は、協会ホームページからもダウンロードが可能です。

水戸地区救急普及協会ホームページは

こちら↓

▼申込締切 11月20日(月)

▼申込・問合せ先

一般社団法人 水戸地区救急普及協会  
☎029(221)0199

FAX 029(297)1032

☎029(240)7112(直通)



障がい者福祉のしおり(令和5年度版)

障がいのある方を対象としたサービスや制度、相談窓口等をご案内する「障がい者福祉のしおり令和5年度版」を作成しました。茨城町役場社会福祉課(1階3番窓口)での配布、または町ホームページからもダウンロードできます。ぜひご利用ください。

なお、障がいの種類や程度、年齢に応じて内容が異なりますので、詳細は各窓口までお問い合わせください。

※「障がい者福祉のしおり」に掲載されている内容は、令和5年4月時点の情報です。サービス・制度の内容は、掲載されている内容から変更になる場合があるので、ご注意ください。

【問合せ先】  
社会福祉課  
☎029(240)7112(直通)



毎年10月は加入促進強化月間です。

詳しくはホームページへ  
中退共 検索

お問合せはお気軽に  
(独)勤労者退職金共済機構  
中小企業退職金共済事業本部  
TEL (03)6907-1234  
FAX (03)5955-8211

**中退共の退職金制度なら**

**簡単**

●外部積立型で管理が簡単  
●退職金試算額もお知らせ

**有利**

●掛金は全額非課税  
●掛金の一部を国が助成

**安心**

●確実な退職金支払  
●安心の資産運用

**退職金**

社長の決断、  
応援します。